

GALERIE KORNFELD · BERN



EXPRESSIONISTISCHE GRAPHIK

TEILE EINER PRIVATSAMMLUNG

AUKTION 15. JUNI 2012



Emil Nolde

Auktion 255

EXPRESSIONISTISCHE GRAPHIK

TEILE EINER PRIVATSAMMLUNG

AUKTION IN BERN

Freitag, den 15. Juni 2012, nachmittags 14.15 Uhr

Galerie Kornfeld · Bern
Laupenstrasse 41

Telefon +41 (0)31 381 46 73 – Telefax +41 (0)31 382 18 91
galerie@kornfeld.ch – www.kornfeld.ch
Postadresse: Postfach 6265, 3001 Bern, Schweiz

Schweizerische Mehrwertsteuer (MWST)

1. Die Galerie Kornfeld stellt dem Käufer die MWST gemäss den gesetzlichen Bestimmungen und den Vorschriften der Eidgenössischen Steuerverwaltung in Rechnung. Namentlich gelten die nachfolgenden Bestimmungen.
2. Auf dem Aufgeld von 15 % wird die MWST (8 %) erhoben.
3. Wird das Objekt jedoch aus dem Ausland importiert oder von einem der MWST unterstellten schweizerischen Händler eingeliefert, ist die MWST (8 %, bei Büchern 2,5 %) auf dem Zuschlagspreis plus Aufgeld geschuldet. **Objekte, die so abgerechnet werden, sind im Auktionskatalog mit einem Stern (*) vor der Katalognummer gekennzeichnet.**
4. Die MWST auf dem Aufgeld bzw. auf dem Zuschlagspreis plus Aufgeld wird zurückerstattet, wenn der Käufer das Objekt nachweisbar ins Ausland exportiert und die entsprechende abgestempelte Ausfuhrdeklaration vorlegt.

Taxe à valeur ajoutée suisse (TVA)

1. La Galerie Kornfeld met à la charge de l'acquéreur la TVA selon les dispositions légales et les prescriptions de l'Administration fédérale des contributions. Sont notamment valables les dispositions suivantes.
2. Une TVA de 8 % est prélevée sur la prime de 15 %.
3. Toutefois, si l'objet est importé de l'étranger ou livré par un commerçant suisse soumis à la TVA, la TVA (8 %, pour les livres 2.5 %) est prélevée sur le prix d'adjudication additionné de la prime. **Ces objets sont signalés dans le catalogue des enchères par un astérisque (*) précédant le numéro de catalogue.**
4. La TVA sur la prime, respectivement sur le prix d'adjudication additionné de la prime sera remboursée en cas d'exportation de l'objet acquis, sur présentation de la déclaration d'exportation dûment avalisée.

Swiss Value Added Tax (VAT)

1. Galerie Kornfeld charges VAT to the Buyer as due pursuant to the applicable provisions of law and to the regulations of the Swiss Federal Tax Administration. In particular, the following provisions apply.
2. VAT (8 %) is due on the Buyer's premium of 15 %.
3. In the event that the item is imported from abroad or delivered by a Swiss dealer subject to VAT, VAT (8 %, and in the case of books 2.5 %) is due on the final bid price plus the premium. **Items falling under this category are thus identified with a star (*) preceding the catalogue number.**
4. VAT on the premium or, as the case may be, on the final bid price plus the premium, shall be restituted in cases where the Buyer can provide evidence that the item has been exported by submitting the duly stamped export certificate.

Galerie Kornfeld Auktionen AG, Laupenstrasse 41, 3008 Bern, Schweiz
Postadresse: Postfach 6265, 3001 Bern, Schweiz
Telefon +41 (0)31 381 46 73 – Telefax +41 (0)31 382 18 91
galerie@kornfeld.ch – www.kornfeld.ch

Dr. phil. h. c. Eberhard W. Kornfeld
Christine E. Stauffer
Jürg Kunz

Galerie-Öffnungszeiten:
Montag bis Freitag 9–12 und 14–18 Uhr
Samstag 9–12 Uhr

Ausstellungen – Expositions – Exhibitions

Bern, Galerie Kornfeld, Laupenstrasse 41

7. bis 13. Juni 2012, 10–18 Uhr

Zürich, Galerie Kornfeld, Titlisstrasse 48

30. Mai bis 1. Juni 2012, 13–19 Uhr

Kaufaufträge und Telefongebote

Für die Auktion können mit Hilfe des beiliegenden Auftragszettels Kaufaufträge erteilt werden. Die angegebenen Höchstgebote werden nur soweit in Anspruch genommen, als damit persönlich anwesende Bieter oder andere Kaufaufträge überboten werden müssen. Die Auktion beginnt generell zwischen 70 und 80 % der Schätzungen. Bei Aufträgen bitten wir zu berücksichtigen, dass die Zuschläge häufig über den Schätzungen liegen. Aufträge können nicht annulliert werden.

Sie können auch am Telefon mitbieten. Das entsprechende Formular finden Sie auf unserer Internetseite unter «Auktionen/Formulare».

Bitte senden Sie uns Ihre Kaufaufträge oder Ihre Anmeldungen für Telefongebote bis spätestens 18 Uhr am Vorabend der jeweiligen Auktion zu. Mit der Abgabe eines Kaufauftrages oder eines Antrages auf Teilnahme am Telefon werden die Auktionsbedingungen anerkannt.

Ordres d'achat écrits et offres téléphoniques

Les amateurs ne pouvant assister personnellement à la vente peuvent donner par écrit des ordres d'achat en utilisant la fiche ci-incluse, en y indiquant leur dernière enchère. Nous ne ferons usage de ce chiffre maximum qu'en cas de surenchères. La mise aux enchères commence entre 70 à 80 % des prix d'estimation. Pour les ordres d'achat nous vous prions de prendre en considération que les prix d'adjudication dépassent souvent les prix d'estimation. Les ordres d'achat ne peuvent être annulés.

Vous pouvez également participer à la vente par téléphone. Vous trouverez le formulaire correspondant sur notre site internet sous la rubrique «Auktionen/Formulare».

Veillez nous faire parvenir vos ordres d'achat écrits ou la demande de participation par téléphone jusqu'à 18 heures le jour avant la vente au plus tard. Tout ordre d'achat ou toute demande de participation par téléphone implique «ipso facto» l'acceptation des conditions de vente.

Written commissions and telephone bids

Collectors not able to attend the auction personally may give their written orders using the enclosed form, stating their maximum bid per catalogue number. Lots will be procured as cheaply as is permitted by other bids or reserves, if any. The bids generally start at 70 to 80 % of the estimate. For commissions please consider that final prices are often higher than the estimates. An order to buy may not be cancelled.

You can also bid by telephone. You will find the corresponding application form on our website under «Auctions/Forms».

Please note that your written bids or your application for telephone bidding must reach us by no later than 6 p.m. of the day prior to the respective auction. In sending a bid or an application for telephone bidding the conditions for sale are accepted.

AUKTIONEN JUNI 2012

KUNSTWERKE DES 19. UND 20. JAHRHUNDERTS GEGENWARTSKUNST

Teil I

Katalog Nr. 254, Teil I – 141 Nummern, alle reproduziert

Auktion Freitag, den 15. Juni, nachmittags 15 Uhr

Teil II

Katalog Nr. 254, Teil II – 680 Nummern, alle reproduziert

Auktion Donnerstag, den 14. Juni, vormittags 9.30 Uhr und nachmittags 14.15 Uhr

Auktion Freitag, den 15. Juni, vormittags 9.30 Uhr

EXPRESSIONISTISCHE GRAPHIK

TEILE EINER PRIVATSAMMLUNG

Katalog Nr. 255 – 44 Nummern, alle reproduziert

Auktion Freitag, den 15. Juni, nachmittags 14.15 Uhr

GRAPHIK ALTER MEISTER

Katalog Nr. 256 – 74 Nummern, alle reproduziert

Auktion Freitag, den 15. Juni, vormittags 11 Uhr

Alle Kataloge online unter www.kornfeld.ch



Galerie Kornfeld Auktionen AG ist Partner von The Art Loss Register. Sämtliche Gegenstände in diesem Katalog, sofern sie eindeutig identifizierbar sind und einen Schätzwert von mind. EUR 1000 haben, wurden vor der Versteigerung mit dem Datenbankbestand des Registers individuell abgeglichen.

Galerie Kornfeld Auktionen AG est membre du The Art Loss Register. Tous les objets figurant dans ce catalogue, qui ont une valeur de EUR 1000 au minimum, et à condition qu'ils soient clairement identifiables, ont été comparés individuellement à la base de données du registre avant la vente aux enchères.

Galerie Kornfeld Auktionen AG is a member of The Art Loss Register. All works in this catalogue, as far as they are uniquely identifiable and have an estimate of at least EUR 1000 have been checked against the database of the Register prior to the auction.

KATALOG

Auktion Freitag, den 15. Juni 2012

nachmittags 14.15 Uhr – Nrn. 1 bis 44

ERICH HECKEL

Döbeln 1883–1970 Hemmenhofen

*** 1**

Strassenunterführung

(5000.–)

Stichel und Kaltnadel

1912

17,2: 19,9 cm, Plattenkante – 26,8: 40 cm, Blattgrösse

Unten rechts vom Künstler in Bleistift voll signiert und datiert «E Heckel 12», links eigenhändig mit «2. Druck» bezeichnet

Werkverzeichnis:

Dube R 109

Provenienz:

Sammlung H. Neuerburg, Köln, unten links mit dem Blindstempel, Lugt 1344/a

Tadelloser, gratiger Druck auf festem Velin, einwandfrei in der Erhaltung, mit breitem Papierrand. Strassenszene aus Berlin von 1912. Drucke sind von grosser Seltenheit

*** 2**

Seiltänzer

(12500.–)

Stichel und Kaltnadel

1910

19,7: 24,7 cm, Plattenkante – 30,5: 40,5 cm, Blattgrösse

Unten rechts vom Künstler in Bleistift voll signiert und datiert «Erich Heckel 10»

Werkverzeichnis:

Dube R 81

Provenienz:

Sammlung H. Neuerburg, Köln, unten links mit dem Blindstempel, Lugt 1344/a

Drucke sind selten, es gibt nur wenige Handdrucke



2. Straße

Etiket 12



Ein der Hecker 10

ERICH HECKEL

Döbeln 1883–1970 Hemmenhofen

*** 3**

Am Zelt

(15000.–)

Lithographie

1912

39,2:31 cm, Darstellung – 50:43 cm, Blattgrösse

Unten rechts vom Künstler in Bleistift voll signiert und datiert «E Heckel 12»

Werkverzeichnis:

Dube L 181

Provenienz:

Sammlung H. Neuerburg, Köln, unten links mit dem Blindstempel, Lugt 1344/a

Tadelloser Druck auf Velin in sauberer Erhaltung, mit recht breitem Papierrand. Sehr selten, man kennt nur einzelne Drucke

Aller Wahrscheinlichkeit nach im Sommer 1912 auf Fehmarn entstanden, wo sich Kirchner erstmals mit Erna Schilling aufhielt und wo sie von Erich Heckel und Siddi Reha besucht wurden

*** 4**

Fabrik

(15000.–)

Holzschnitt

1910

28,2:34,5 cm, Darstellung – 45,4:61,2 cm, Blattgrösse

Unten links vom Künstler in Bleistift voll signiert, bezeichnet und betitelt «E Heckel/Holzchnitt/«Fabrik»» sowie rechts datiert «1912»

Werkverzeichnis:

Dube H 195/II

Provenienz:

Sammlung H. Neuerburg, Köln, unten links mit dem Blindstempel, Lugt 1344/a

Prachtvoller Druck auf leicht grünlichem, sehr festen Velin, mit sehr breitem Papierrand, ein Druck von 1912, vom Künstler voll bezeichnet. Sauber in der Erhaltung, mit leichtem Lichtrand im alten Passepartoutausschnitt

Bedeutender Holzschnitt aus der «Brücke»-Zeit in Dresden



WASSILY KANDINSKY

Moskau 1866–1944 Neuilly-sur-Seine

*** 5**

Stichi bez slov – Gedichte ohne Worte

(30 000.–)

Moskau, konzipiert 1903, publiziert 1904, gedruckt durch «Graphik der Stroganov'schen Lehranstalt»

Orig.-Präsentation, Fadenheftung, die Holzschnitte auf schwarzes Papier aufgelegt

32,8:25,5 cm

Mit Titelholzschnitt, Inhaltsverzeichnis und 12 Holzschnitten, alle mit geschnittenen Titeln in kyrillischer Schrift, und einem 13. Holzschnitt

Werkverzeichnis:

Roethel 10–24

Provenienz:

Sammlung H. Neuerburg, Köln, jedes einzelne Blatt mit dem Blindstempel, Lugt 1344/a

Die Folge enthält:

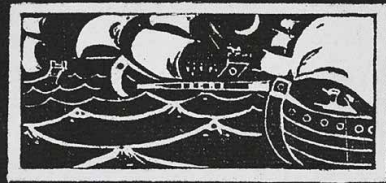
A. Umschlag. W. Kandinsky. Stichi bez slov. Gedichte ohne Worte. Roethel 10

B. Inhaltsverzeichnis. Holzschnitt «Schiffe», mit geschnittener Schrift. Roethel 11

1. Der Rhein. Roethel 12
2. Gegen Abend. Roethel 13
3. Rosen. Roethel 14
4. Gebirgssee. Roethel 15
5. Zuschauer. Roethel 16
6. Altes Städtchen. Roethel 17
7. Der Drache. Roethel 18
8. Bewegtes Leben. Roethel 19
9. Abschied. Roethel 20
10. Die Nacht. Roethel 21
11. Zweikampf. Roethel 22
12. Die Jagd. Roethel 23
13. Ewigkeit. Roethel 24

Generell sehr schönes Exemplar, das Innere vollkommen frisch, die Umschlagseite mit leichten Gebrauchsspuren

Originalausgabe. Kandinskys erste Holzschnittfolge, konzipiert während eines Aufenthaltes in Moskau 1903, publiziert 1904. Alle 13 Holzschnitte sind im Stock monogrammiert, alle, bis auf 1 Ausnahme, im Unterrand mit dem geschnittenen Titel



ОГЛАВЛЕНІЕ

1. РЕЙНЪ	7. ЗМЪЙ
2. ВЕЧЕРЪ	8. ГОМОНЪ
3. РОЗЫ	9. ПРОЩАНІЕ
4. ГОРНОЕ ОЗЕРО	10. НОЧЬ
5. ЗРИТЕЛИ	11. ПОЕДИНОКЪ
6. СТАРЫЙ ГОРОДОКЪ	12. ОХОТА

В.КАНДИНСКІЙ



СТИХИ БЕЗЪ СЛОВЪ

WASSILY KANDINSKY

Moskau 1866–1944 Neuilly-sur-Seine

*** 6**

Abschied – Grosse Fassung

(100 000.–)

Farbiger Holzschnitt

1903

30,6:30,4 cm, Darstellung – 31,2:31 cm, Blattgrösse

In der Darstellung unten links in Bleistift bezeichnet «Kandinsky»

Werkverzeichnis:

Roethel 7/II

Provenienz:

Sammlung H. Neuerburg, Köln, links unten mit dem Blindstempel, Lugt 1344/a

Prachtvoller Handdruck mit starker Reliefwirkung auf dünnem Japan, mit etwas Papier-
rand, in der farblich reichsten Fassung in Schwarz, Grün, Blau, Orange, Rot und Gelb,
in einwandfreier Erhaltung

Von grösster Seltenheit, es existieren nur einzelne Handdrucke, alle mit sehr schmalen
Papierrändern

Kandinsky wiederholte das gleiche Sujet im 1904 publizierten «Gedichte ohne Worte»
auf Blatt 9 der Folge, vgl. die Nr. 5 dieses Kataloges



WASSILY KANDINSKY

Moskau 1866–1944 Neuilly-sur-Seine

*** 7**

Radierung V

(30 000.–)

Kaltnadel

1913–1914

12: 13,7 cm, Plattenkante – 28:28 cm, Blattgrösse

Unten rechts vom Künstler in Bleistift signiert «Kandinsky»

Werkverzeichnis:

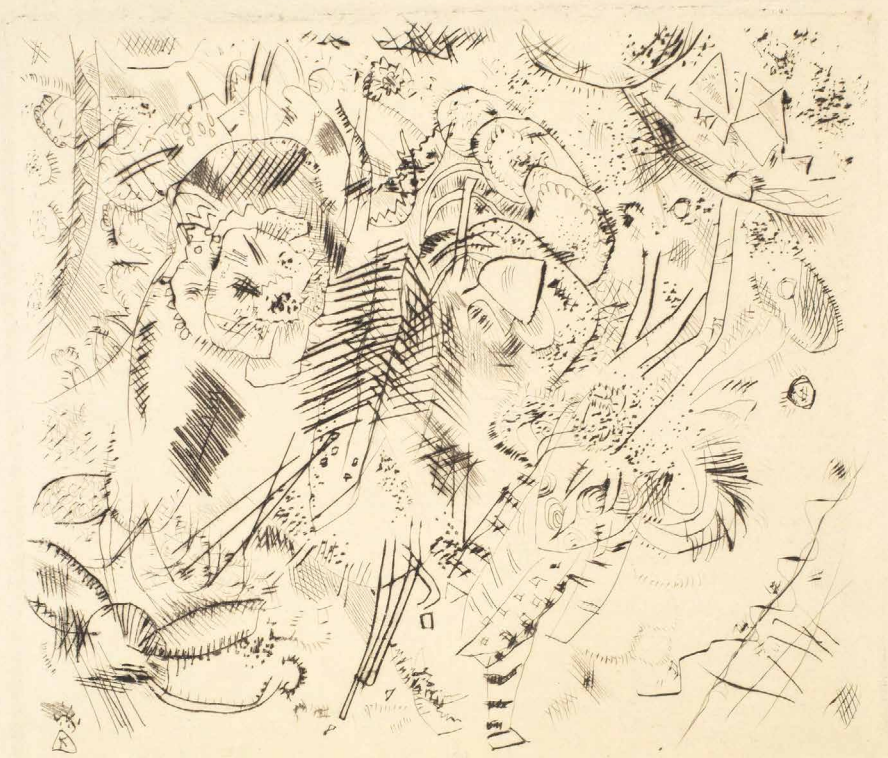
Roethel 151

Provenienz:

Sammlung H. Neuerburg, Köln, unten rechts mit dem Blindstempel, Lugt 1344/a

Tadelloser, noch grätiger Druck auf festem Velin, mit breitem Papierrand

Roethel erwähnt eine Auflage von 7 nummerierten Drucken auf Bütten, vielleicht handelt es sich beim vorliegenden Exemplar um einen Probedruck. Von grösster Seltenheit, Roethel sind nur 8 Exemplare bekannt geworden



Kandinsky

ERNST LUDWIG KIRCHNER
Aschaffenburg 1880–1938 Davos

* 8

Gruppe Badender – Sonntag in Moritzburg, Badende (250 000.–)

Farbige Lithographie von 4 Steinen, gedruckt in Orange, Grün, Gelb und Blau
1909

51 : 59 cm, Darstellung – 54,5 : 64 cm, Blattgrösse

Unten rechts vom Künstler in Bleistift voll signiert «E L Kirchner» und «07» [sic!] datiert, links eigenhändig als «Letzter Handdruck» bezeichnet

Werkverzeichnis:

Dube L 118, Variante 1

Provenienz:

Sammlung Heinrich Hudtwalcker, Hamburg

Bern 1960, Auktion Klipstein und Kornfeld 99, 17. und 18. Juni, Kat. Nr. 434, reprod.

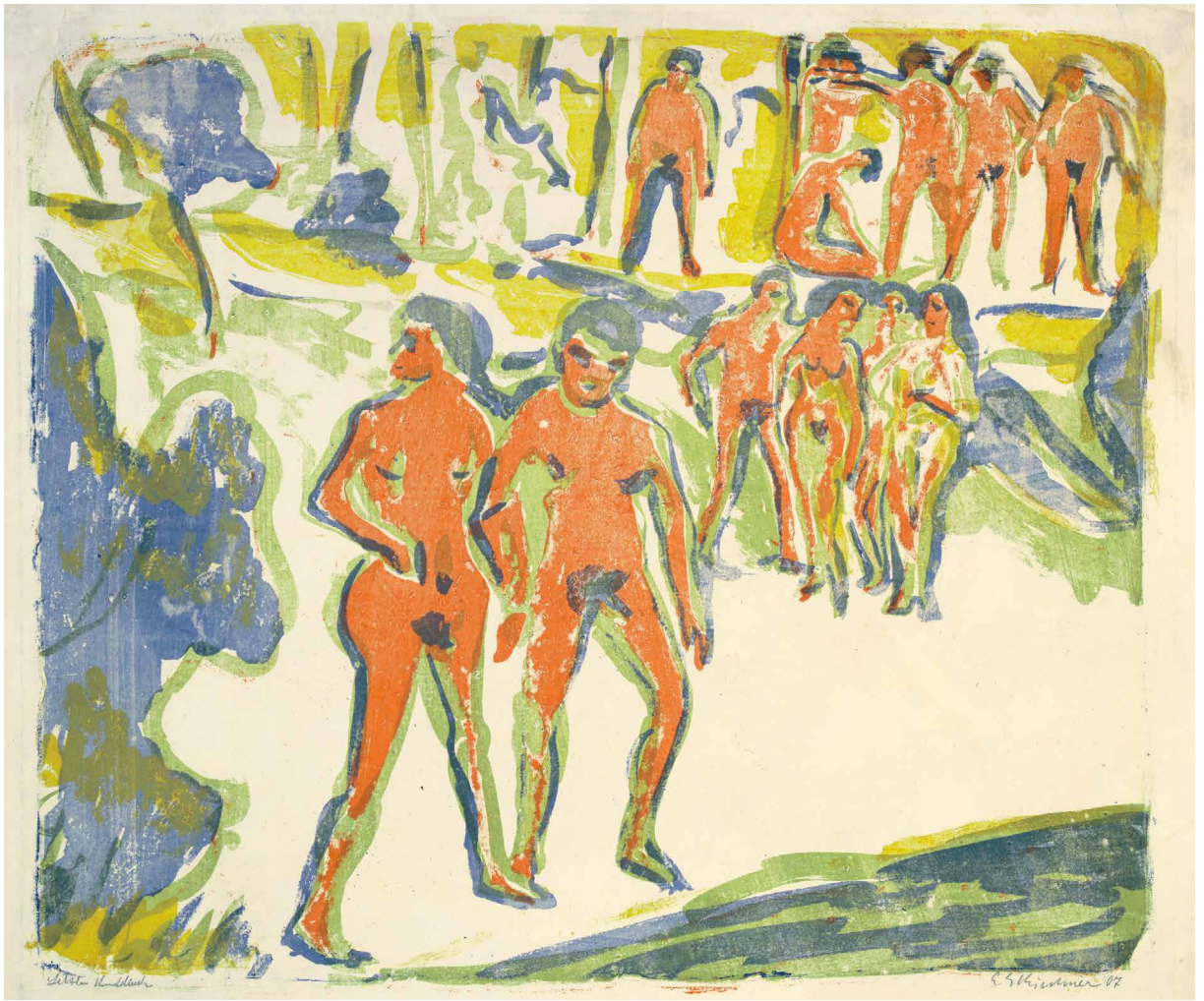
Sammlung H. Neuerburg, Köln, unten rechts mit dem Blindstempel, Lugt 1344/a

Prachtvoller Druck in 4 Farben, der reichsten der vorkommenden Farbvarianten, auf dünnem japanähnlichen Papier in tadelloser Erhaltung, mit mindestens 1 bis 2 cm Papierrand rings um die Steinkante

Gedruckt von Stein E, im Einsatz in Dresden, Berlin und Davos in den Jahren von 1908 bis 1927, siehe Günther Gercken, Ernst Ludwig Kirchner, Lithographien, Neue Erkenntnisse, Verzeichnis der von 1907 bis 1937 verwendeten Steine, Galerie Kornfeld Bern 2007, Stein E, pag. 26

Von grösster Seltenheit, Dube erwähnt nur 2 Exemplare in öffentlichen Sammlungen und im neuen Werkverzeichnis von Günther Gercken konnten nur 6 Exemplare lokalisiert werden, wovon 3 Exemplare in öffentlichem Besitz

Eine der grössten Darstellungen von Badeszenen, die die Künstlergruppe «Brücke» an den Teichen von Moritzburg in den Sommern von 1909 bis 1911 geschaffen hat. Das Blatt trägt eine etwas spätere Signatur von Kirchner mit der irrtümlichen Datierung «07»



ERNST LUDWIG KIRCHNER
Aschaffenburg 1880–1938 Davos

*** 9**

Nackte und bekleidete Frau – Frauen im Atelier (40 000.–)

Holzschnitt

1909

24,5:34,5 cm, Darstellung – 40:47 cm, Blattgrösse

**Unten rechts vom Künstler in Bleistift voll signiert «E L Kirchner», links
eigenhändig als «Eigendruck» bezeichnet. Im Unterrand in Bleistift mit Titel
«Frauen im Atelier»**

Werkverzeichnis:

Dube H 146/I (v. II)

Provenienz:

Sammlung H. Neuerburg, Köln, unten links mit dem Blindstempel, Lugt 1344/a

Prachtvoller, tiefschwarzer Druck auf festem Velin, mit breitem Papierrand, tadellos in der Erhaltung

Von grösster Seltenheit, im neuen Werkverzeichnis von Günther Gercken werden vom I. Zustand nur 2 Exemplare, vom II. Zustand lediglich 4 Exemplare genannt, wovon 2 in öffentlichen Sammlungen. Seit 1957 lässt sich im Handel kein Exemplar nachweisen



ERNST LUDWIG KIRCHNER

Aschaffenburg 1880–1938 Davos

*** 10**

Fünf Kokotten – Berlin

(600 000.–)

Holzschnitt

1914

49,3:37 cm, Darstellung – 51,8:39 cm, Blattgrösse

Unten links vom Künstler in Bleistift voll signiert «E L Kirchner» und in der Mitte im Unterrand als «Eigendruck» bezeichnet. Rückseitig mit dem Monogramstempel im Rund «ELK»

Werkverzeichnis:

Dube H 240/II

Provenienz:

Das von E. L. Kirchner in Kreuzlingen für die «Botho Graef Stiftung» für den Kunstverein Jena ausgewählte Exemplar, rückseitig mit dem Stempel «Kunstverein/Jena». 1937 als «Entartete Kunst» beschlagnahmt und aus dem Depot in Berlin 1940 verkauft an die Galerie Ferdinand Möller, Berlin, mit Stempel und Bezeichnung in Bleistift «Erworben lt. Vertrag 1940»

Sammlung H. Neuerburg, Köln, unten links mit dem Blindstempel, Lugt 1344/a

Literatur:

Im Inventar des Kunstvereins Jena am 1. Januar 1929 erschienen in: Rausch und Ernüchterung – Die Bildersammlung des Jenaer Kunstvereins Schicksal einer Sammlung der Avantgarde im 20. Jahrhundert, Jena 2008 aufgeführt unter der Nr. 152

Volker Wahl, «Ernst Ludwig Kirchner», Botho Graef Stiftung für den Jenaer Kunstverein», Jena 1988, Nr. 152

Prachtvoller, tiefschwarzer Druck auf sehr festem Velin, mit schöner Reliefwirkung und schmalem Papierrand rings um die Darstellung

Eine der berühmten Strassenszenen von 1914 in Berlin, in nur ganz wenigen Exemplaren bekannt. Dube nennt nur 2 Exemplare in öffentlichen Sammlungen, im neuen Werkverzeichnis von Günther Gercken werden 12 Exemplare genannt, 3 davon in öffentlichen Sammlungen

Am 9. April 1917 starb unerwartet Prof. Botho Graef im Sanatorium Königstein im Taunus, wo sich auch Kirchner 1916 verschiedentlich aufgehalten hatte. Prof. Graef war in Jena für die Kunst Kirchners eingetreten und ein enger Vertrauter geworden. Während des Aufenthalts im Sanatorium Binswanger in Kreuzlingen im Winter 1917–1918 entschied sich Kirchner, eine umfassende Auswahl von Graphikblättern dem Kunstverein Jena als «Botho Graef Stiftung» zu überlassen. Er liess sich im Herbst 1917 den grossen Graphikbestand aus Berlin nach Kreuzlingen schicken und wählte gesamthaft 259 Blätter aus, meist tadellose und häufig seltene Exemplare. Die Stiftung ging im Frühjahr 1918 in den Besitz des Kunstvereins Jena über. 1937 wurde der Bestand im Rahmen der Aktion «Entartete Kunst» der Nationalsozialisten beschlagnahmt und in das Depot von Berlin überführt. Einzelne Blätter wurden mit der Berliner Galerie Nierendorf getauscht, andere wurden 1940 von Ferdinand Möller erworben



ERNST LUDWIG KIRCHNER
Aschaffenburg 1880–1938 Davos

*** 11**

Stafelalp – Von Kirchners Hütte aus gesehen (60 000.–)

Holzschnitt

1917

34:55,5 cm, Darstellung – 42,5:56 cm, Blattgrösse

**Unten rechts vom Künstler in Bleistift signiert «E L Kirchner» und links
eigenhändig mit «Handdruck» bezeichnet**

Werkverzeichnis:

Dube H 301

Provenienz:

Sammlung H. Neuerburg, Köln, unten links mit Blindstempel, Lugt 1344/a

Ausgezeichneter, tiefschwarzer Reiberdruck auf festem «Blotting Papier», oben mit mindestens 4 cm Papierrand, rechts mit 3 mm und links knapp

Einer der wenigen Holzschnitte von grosser Qualität, die Kirchner in seinem ersten Sommer auf der Stafelalp 1917, trotz starken gesundheitlichen Einschränkungen, schuf. Im Hintergrund das Tinzenhorn. Schöne Drucke sind selten



Handmade

E. M. M. M.

ERNST LUDWIG KIRCHNER
Aschaffenburg 1880–1938 Davos

* 12

Spielende nackte Kinder – Zwei Frauen und vier Kinder (10000.–)

Farbige Lithographie auf gelbem Papier

1925

33,3:27,8 cm, Darstellung – 39,7:39 cm, Blattgrösse

Rückseitig mit dem Basler Nachlassstempel

Werkverzeichnis:

**Dube L 429/b, gedruckt von 2 Steinen in den Farben Schwarz und Grün.
Bei Dube wohl irrtümlische Zustandsbeschreibung**

Provenienz:

Sammlung H. Neuerburg, Köln, unten links mit dem Blindstempel, Lugt 1344/a

Sehr schöner Druck von 2 Steinen auf leichtem, gelbem Papier, mit Papierrand. Sauber in der Erhaltung

Sehr selten, im neuen Werkverzeichnis von Günther Gercken können nur 9 farbige Drucke nachgewiesen werden

Im Sommer 1925 hielt sich das Ehepaar Albert Müller mit den Zwillingen Kaspar und Judith in Davos Frauenkirch auf. Eine weitere Mutter mit zwei Kindern ist in die Darstellung einbezogen



ERNST LUDWIG KIRCHNER

Aschaffenburg 1880–1938 Davos



Rückseite

* 13

Selbstportrait

(15000.–)

Farbiger Holzschnitt von 2 Stöcken, in Schwarz und Rot gedruckt

1926

15:10,2 cm, Darstellung – 22,7:14 cm, Blattgrösse

Unten rechts vom Künstler in Bleistift voll signiert «E L Kirchner», links als «Eigendruck» bezeichnet und im Unterrand mit dem eigenhändigen Titel «Selbstporträt»

Werkverzeichnis:

Dube H 549/II (v. III)

Provenienz:

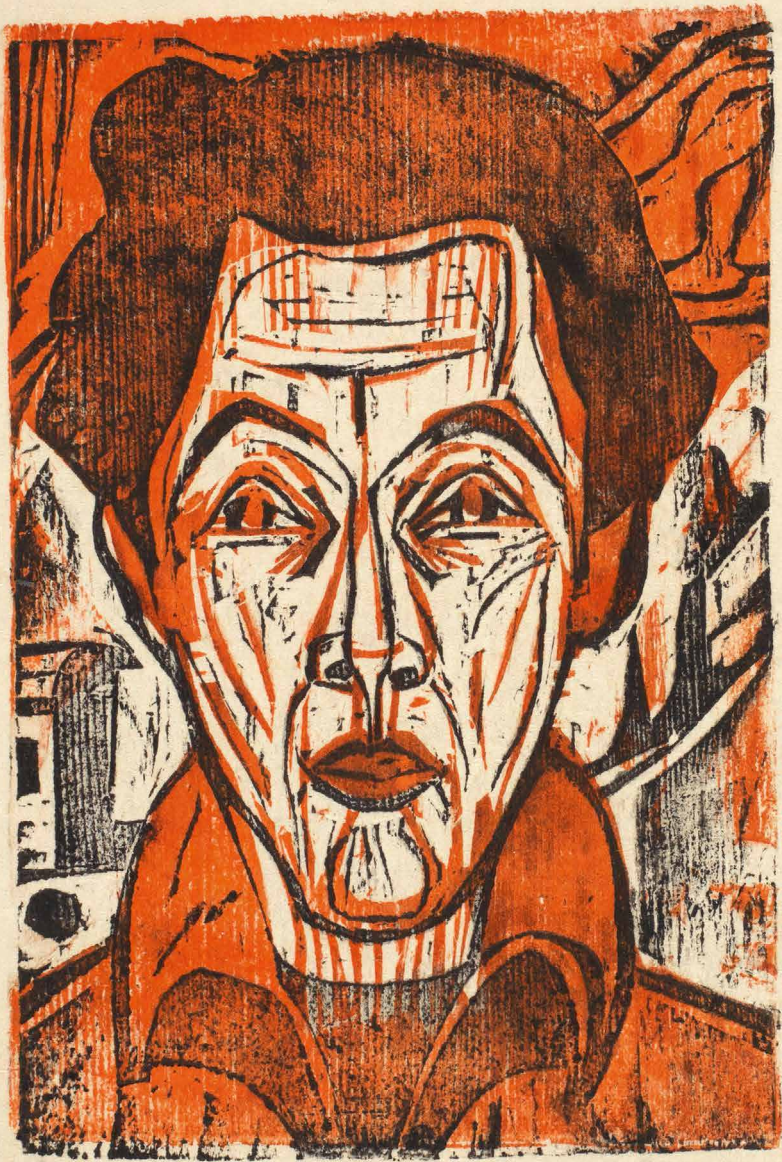
Sammlung Gervais, Zürich und Lyon, rückseitig mit dem Vermerk in Feder in Tinte «KFH 3»

Sammlung H. Neuerburg, Köln, unten links und rechts mit dem Blindstempel, Lugt 1344/a

Ausgezeichneter Druck in Schwarz und Rot auf festem Velin, mit Rand. Sauber in der Erhaltung, im Papier leicht aufgerauht

In der Farbvariante von grösster Seltenheit und nur in einzelnen Exemplaren bekannt. Vorgesehen für die Vorzugsausgabe von Gustav Schiefler, II. Band des Werkverzeichnisses, publiziert 1926, aber durch das Selbstbildnis Dube H 550 ersetzt

Rückseitig: Probedruck von 2 Stöcken in Schwarz und Rot gedruckt das Selbstbildnis Dube H 550 im höchst seltenen I. Zustand



E. J. ...

... ..

Self portrait

599

PAUL KLEE

Münchenbuchsee bei Bern 1879–1940 Muralto

*** 14**

Kopf – Bärtiger Mann

(4000.–)

Lithographie

1925. Werknummer 1925.84

22 : 15,3 cm, Darstellung – 45 : 32 cm, Blattgrösse

Unten in der Darstellung vom Künstler in Bleistift signiert «Klee»

Werkverzeichnisse:

Kornfeld 2005, 98/B/b

Catalogue raisonné, Band 4, Werke 1923–1926, Nr. 3765

Provenienz:

Sammlung H. Neuerburg, Köln, unten links mit dem Blindstempel, Lugt 1344/a

Sehr schöner Druck auf Velin mit breitem Papierrand. Sauber in der Erhaltung, minimaler Lichtrand

*** 15**

Blick auf einen Fluss

(3000.–)

Lithographie

1912. Werknummer 1912.2

19,7 : 28,6 cm, Darstellung – 40 : 46,5 cm, Blattgrösse

Im Stein mit dem Titel und der Werknummer «1912 2»

Werkverzeichnisse:

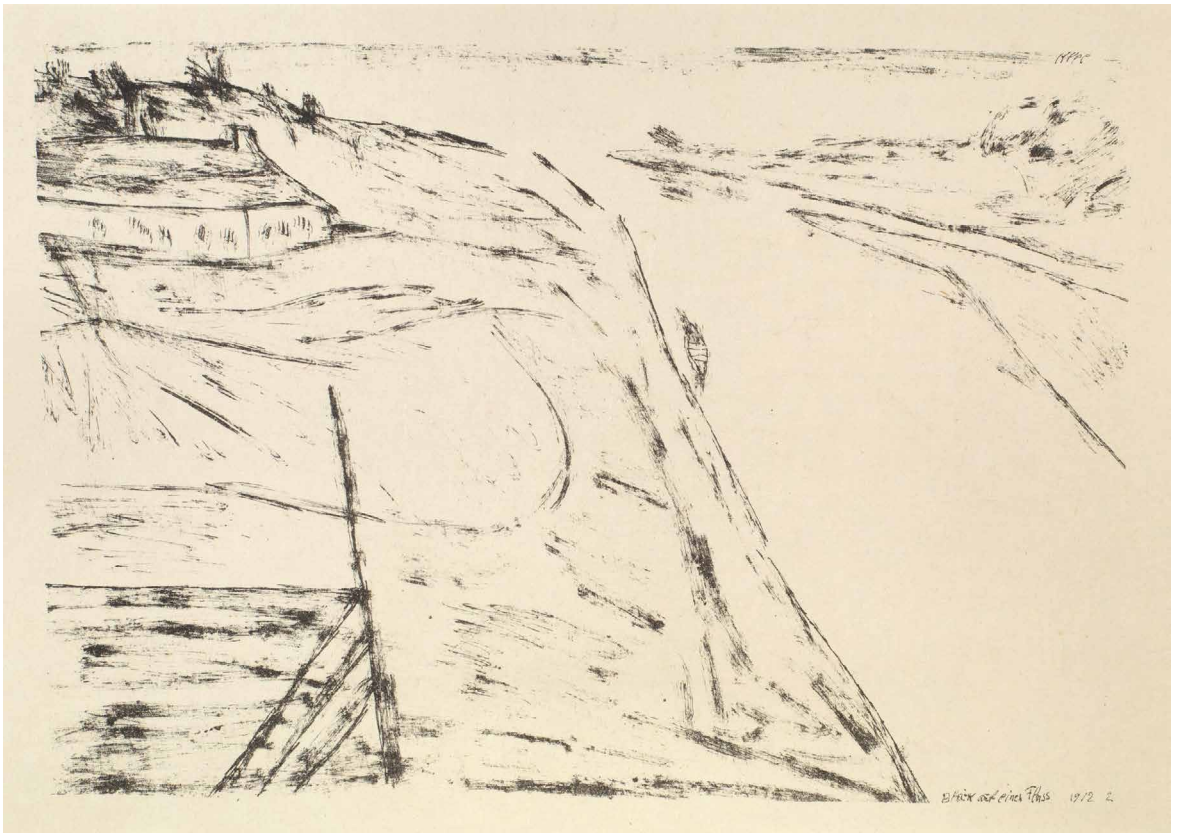
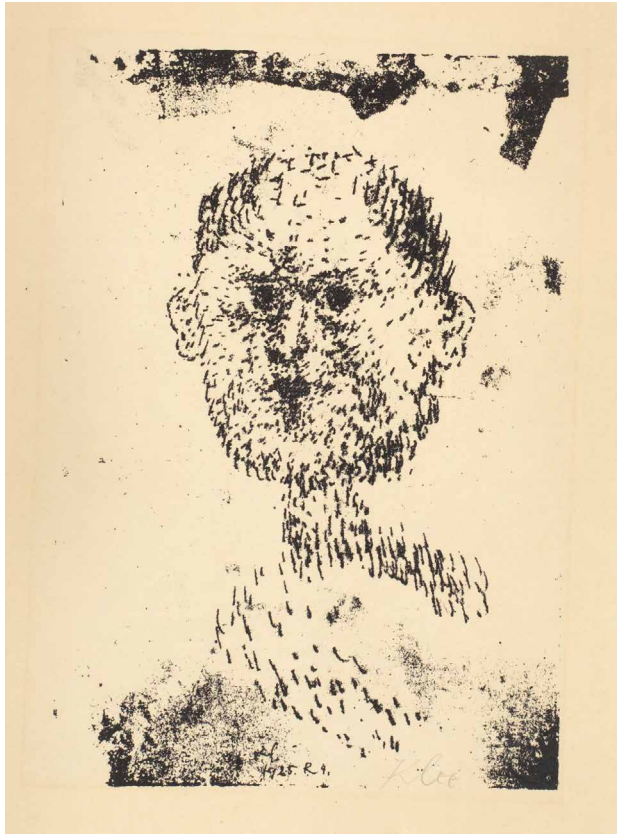
Kornfeld 2005, 42/B/b

Catalogue raisonné, Band 1, Werke 1883–1912, Nr. 713

Provenienz:

Sammlung H. Neuerburg, Köln, unten links mit dem Blindstempel, Lugt 1344/a

Schöner Druck auf breitrandigem Velin, unten links mit dem Zeichen der SEMA-Mappe, in der das Blatt als Auflage erschien



FRANZ MARC

München 1880–1916 vor Verdun

*** 16**

Geburt der Pferde

(10000.–)

Farbiger Holzschnitt

1913

21,5 : 14,5 cm, Darstellung – 34 : 19,5 cm, Blattgrösse

Rückseitig mit dem Stempel «Handdruck vom Originalholzstock bestätigt» und von Maria Marc signiert, darüber mit dem Titel «Geburt d. Pferde»

Werkverzeichnis:

Hoberg/Jansen 40, dort aufgeführtes Exemplar, Frühdruck von Maria Marc

Provenienz:

Sammlung H. Neuerburg, Köln, links unten mit dem Blindstempel, Lugt 1344/a

Sehr schöner Druck in den Farben Schwarz, Braun, Grün und Rot, auf dünnem Japan, tadellos in Druckqualität und Erhaltung. Mit breitem Papierrand

*** 17**

Löwenjagd – Nach Delacroix

(7500.–)

Holzschnitt

1913

24 : 27 cm, Darstellung – 35 : 40 cm, Blattgrösse

Rückseitig mit dem Stempel «Handdruck vom Originalholzstock bestätigt» und von Maria Marc signiert, in der Mitte mit dem Titel «Löwenjagd nach Delacroix»

Werkverzeichnis:

Hoberg/Jansen 36, dort aufgeführtes Exemplar, Frühdruck von Maria Marc

Provenienz:

Sammlung H. Neuerburg, Köln, unten rechts mit dem Blindstempel, Lugt 1344/a

Handdruck auf dünnem Japan, mit breitem Papierrand, in tadelloser Druckqualität und guter Erhaltung. Im äusseren Rand rechts mit Scharnierspuren



FRANZ MARC

München 1880–1916 vor Verdun

*** 18**

Geburt der Wölfe

(5000.–)

Holzschnitt

1913

25,3 : 18,5 cm, Darstellung – 36 : 28,5 cm, Blattgrösse

Rückseitig mit dem Stempel «Handdruck vom Originalholzstock bestätigt» und von Maria Marc signiert, rechts mit dem Titel «Geburt der Wölfe»

Werkverzeichnis:

Hoberg/Jansen 39, dort aufgeführtes Exemplar, Frühdruck von Maria Marc

Provenienz:

Sammlung H. Neuerburg, Köln, unten links mit dem Blindstempel, Lugt 1344/a

Handdruck auf dünnem Japan, mit breitem Papierrand, in tadelloser Druckqualität und Erhaltung. Oben mit Spuren von Scharnieren

*** 19**

Schöpfungsgeschichte II

(7500.–)

Farbiger Holzschnitt

1914

22,7 : 20 cm, Darstellung – 30,6 : 25,5 cm, Blattgrösse

Rückseitig mit dem Stempel «Handdruck vom Originalholzstock bestätigt» und von Maria Marc signiert, daneben mit dem Titel «Schöpfungsgeschichte II»

Werkverzeichnis:

Hoberg/Jansen 42, II. Auflage von VI, dort aufgeführtes Exemplar, Frühdruck von Maria Marc

Provenienz:

Sammlung H. Neuerburg, Köln, unten links mit dem Blindstempel, Lugt 1344/a

Tadelloses Exemplar auf Japan mit Rand, gute Druckqualität und sauber in der Erhaltung



OTTO MUELLER

Liebau 1874–1930 Breslau

*** 20**

Zigeunerkind im Dorf

(60 000.–)

Farbige Lithographie

1925–1927

42:26,7 cm, Darstellung – 50,5:35 cm, Blattgrösse

**Rückseitig mit dem Nachlassstempel, von Erich Heckel in Bleistift signiert
(vom Scharnier leicht überklebt)**

Werkverzeichnis:

Karsch 159, vgl. 159/III und III/a

Provenienz:

Sammlung H. Neuerburg, Köln, unten rechts mit dem Blindstempel, Lugt 1344/a

Druck auf festem Velin aus dem Nachlass, mit breitem Papierrand. Sauber und farbfrisch in der Erhaltung

Druck in einer Farbvariante, die von Karsch im Werkverzeichnis nicht aufgeführt wird und die der dort reproduzierten nicht entspricht. Von grösster Seltenheit, Karsch nennt für sein farbig reproduziertes Exemplar lediglich 10 Exemplare, von denen heute 3 bekannt sind



OTTO MUELLER

Liebau 1874–1930 Breslau

*** 21**

Zwei Zigeunermädchen im Wohnraum

(60 000.–)

Farbige Lithographie

1926–1927

70,5:50 cm, Darstellung und Blattgrösse

Rückseitig mit Nachlassstempel

Werkverzeichnis:

Karsch 163/II (v. III)

Provenienz:

Sammlung H. Neuerburg, Köln, unten links mit dem Blindstempel, Lugt 1344/a

Früher Zustandsdruck vor weiteren Bearbeitungen des Steines, auf braunem Velin. Von grösster Seltenheit, Karsch führt von diesem Zustand lediglich 1 Exemplar auf. Vor den weiteren Überarbeitungen der Steine und der späteren Auflage im Rahmen der Publikation «Neun farbige Lithos» (Zigeunermappe) von 1927



OTTO MUELLER

Liebau 1874–1930 Breslau

*** 22**

Zigeunermadonna – Zigeunerin mit Kind vor Wagenrad (80 000.–)

Farbige Lithographie von 3 Steinen, in Grün in Aquarell überarbeitet

1926–1927

70:50,3 cm, Darstellung und Blattgrösse

**Unten links in der Darstellung vom Künstler in grüner Kreide voll signiert
«Otto Müller»**

Werkverzeichnis:

Karsch 168

Provenienz:

Sammlung H. Neuerburg, Köln, unten links mit dem Blindstempel, Lugt 1344/a

Prachtvoller Druck von 3 Steinen in Schwarz, Braun und Silbergrau, in Grün von Hand in Aquarell überarbeitet. Auf festem, grünlichem Velin, wie immer ohne Papierrand

Das Hauptblatt aus der 1927 erschienenen Folge «Neun farbige Lithos», die unter dem Titel «Zigeunermappe» zum wichtigsten graphischen Schaffen des Künstlers gehört



EMIL NOLDE

Nolde 1867–1956 Seebüll

*** 23**

Frauenprofil

(10000.–)

Holzschnitt

1917

21,3 : 15,2 cm, Darstellung – 29,8 : 22,4 cm, Blattgrösse

Unten rechts vom Künstler in Bleistift signiert «Emil Nolde», links unten bezeichnet mit «H III.10» als zehnter Druck des III. Zustandes und mit dem Titel «Frauenkopf»

Werkverzeichnis:

Schiefler-Mosel 136/III

Provenienz:

Sammlung H. Neuerburg, Köln, unten links mit dem Blindstempel, Lugt 1344/a

Schöner Druck auf dünnem Velin, mit Papierrand, sauber in der Erhaltung

Selten, nach Noldes Aufzeichnungen gibt es nur 12 Exemplare

OTTO MUELLER

Liebau 1874–1930 Breslau

*** 24**

Dünen auf Sylt

(15000.–)

Lithographie, mit dem Pinsel leicht aquarelliert

Um 1920

30 : 41 cm, Darstellung – 38 : 50 cm, Blattgrösse

Unten rechts vom Künstler in Bleistift voll signiert «Otto Müller»

Werkverzeichnis:

Karsch 98

Provenienz:

Sammlung H. Neuerburg, Köln, unten links mit dem Blindstempel, Lugt 1344/a

Schöner Druck auf dünnem Velin, leicht aquarelliert. Gute Druckqualität und sauber in der Erhaltung, im äusseren Papierrand alle 4 Eckchen angesetzt



Emil Nolde,



Otto Warler

EMIL NOLDE

Nolde 1867–1956 Seebüll

*** 25**

Die Heiligen Drei Könige

(100 000.–)

Farbige Lithographie

1913

64:52,5 cm, Darstellung – 70,6:57 cm, Blattgrösse

Unten rechts vom Künstler in Bleistift voll signiert «Emil Nolde», unten links in Bleistift bezeichnet «Probedruck, in dieser Fassung ein Druck/«HI. drei Könige»»

Werkverzeichnis:

Schiefler-Mosel 49, Druck von 3 Steinen

Provenienz:

Sammlung H. Neuerburg, Köln, unten links mit dem Blindstempel, Lugt 1344/a

Prachtvoller Probedruck, Frühdruck von 1913, auf dünnem Japan, mit mindestens 2 cm Papierrand rings um die Darstellung, in einer sehr seltenen Farbvariante, nach dem Vermerk unten links Unik. Ausgezeichnet in der Erhaltung

Dieses bedeutende Blatt, eine der grössten Lithographien des Künstlers, hat im graphischen Werk Noldes immer eine besonders wichtige Stellung eingenommen. Nolde druckte 1913, im Verein mit dem engagierten und für Experimente zugänglichen Drucker Westphalen in Flensburg, eine ganze Reihe von Farbvarianten, teilweise mit «Probedruck» bezeichnet

Eine grosse Auflage, unsigniert und unbezeichnet geblieben, wurde 1913 als Jahresgabe 1912 für die Mitglieder des Sonderbundes Köln gedruckt

Die Steine blieben erhalten und um 1925–1926 druckte Nolde eine weitere Reihe von Exemplaren in unterschiedlichen Farbvarianten, teilweise unter Hinzufügung eines weiteren Steines, der alternierend als 4. Stein zur Ergänzung des Hintergrundes gedruckt wurde



108
Protestanten, in dieser Fassung von Nolde
1911, Berlin

Carl Nolde

EMIL NOLDE

Nolde 1867–1956 Seebüll

*** 26**

Grotesken

(30 000.–)

Farbige Lithographie

1913

58,7 : 48,3 cm, Darstellung – 70 : 56,6 cm, Blattgrösse

Unten rechts vom Künstler in Bleistift voll signiert «Emil Nolde», links in Bleistift bezeichnet «Aufl. Nr. 7» und in der Mitte mit dem Titel «Grotesken»

Werkverzeichnis:

Schiefler-Mosel 54, frühe Auflage von 20 Exemplaren

Provenienz:

Sammlung H. Neuerburg, Köln, unten links mit dem Blindstempel, Lugt 1344/a

Tadelloser Druck von 4 Steinen auf Similijapan, einwandfrei in der Erhaltung

Druck der frühen Auflage von 20 Exemplaren, vor der späteren Verwendung eines 5. Steines



EMIL NOLDE

Nolde 1867–1956 Seebüll

*** 27**

Meer – Welle

(150 000.–)

Farbige Lithographie, mit Aquarell überarbeitet

1926

60,5:77,5 cm, Darstellung – 68:84,5 cm, Blattgrösse

Unten rechts vom Künstler in Bleistift voll signiert «Emil Nolde», links in Bleistift bezeichnet «Von acht Drk. dieser Fassung Nr. 1», darunter betitelt «Meer»

Werkverzeichnis:

Schiefler-Mosel 81

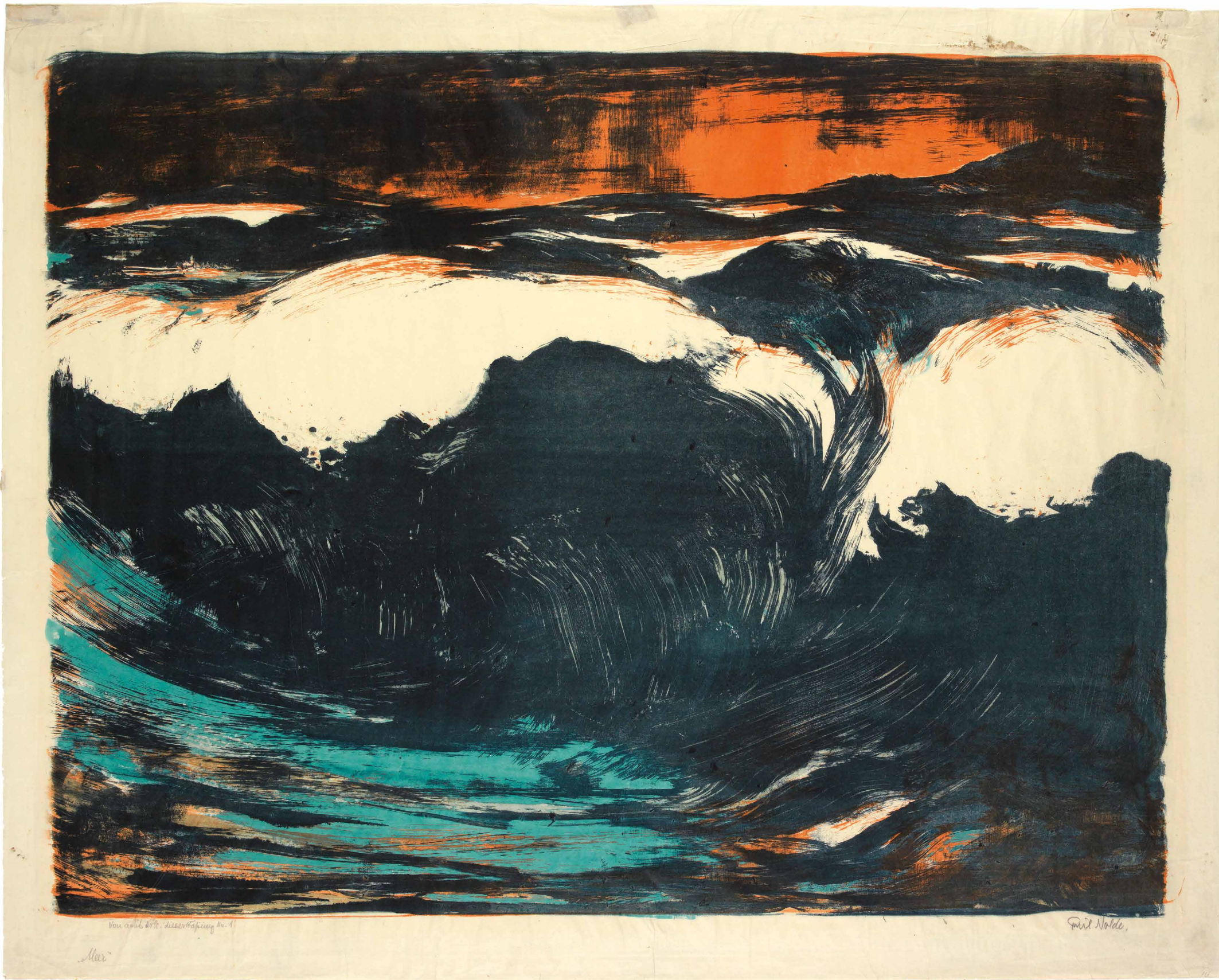
Provenienz:

Sammlung H. Neuerburg, Köln, unten rechts mit dem Blindstempel, Lugt 1344/a

Ausgezeichneter Druck von 3 Steinen, in Grün mit Aquarell ergänzt, die Aquarellfarbe rückseitig durchschlagend. Tadellos in der Erhaltung

Von grosser Seltenheit, gesamthaft sind von allen Farbvarianten lediglich 22 Exemplare bekannt

Eines der wichtigsten und wohl grössten Blätter aus dem graphischen Schaffen des Künstlers, ein Dokument seiner Verbundenheit mit dem Meer



Von Emil Nolde, dieses Papieres Nr. 1

See

Emil Nolde

HERMANN MAX PECHSTEIN

Zwickau 1881–1955 Berlin

*** 28**

Kind auf der Bank

(10000.–)

Lithographie

1908

38,5:35 cm, Darstellung – 57,5:43 cm, Blattgrösse

Unten rechts vom Künstler in Bleistift signiert und datiert «M. Pechstein 08», links bezeichnet «6.» für den 6. Druck

Werkverzeichnis:

Krüger L 37

Provenienz:

Sammlung H. Neuerburg, Köln, unten links mit dem Blindstempel, Lugt 1344/a

Schöner Druck des Zeichnungssteines allein, auf Velin, mit breitem Papierrand, sauber in der Erhaltung

Selten, es gibt nur wenige Exemplare

*** 29**

Lastwagen

(10000.–)

Lithographie

1909

41:51 cm, unregelmässiger Stein – 45:59,5 cm, Blattgrösse

Unten rechts vom Künstler in Bleistift signiert und datiert «M. Pechstein 09», links in Bleistift mit «2» als 2. Druck bezeichnet

Werkverzeichnis:

Krüger L 71

Provenienz:

Sammlung H. Neuerburg, Köln, unten rechts mit dem Blindstempel, Lugt 1344/a

Auf weichem, leicht bräunlichem Velin, mit kleinen Altersschäden und Perforierungen im Papier

Sicherlich von grösster Seltenheit. Krüger reproduziert das vorliegende Exemplar, offensichtlich das einzige, das ihm bekannt geworden ist und das er in seinem Text erwähnt



HERMANN MAX PECHSTEIN

Zwickau 1881–1955 Berlin

*** 30**

Netzzieher

(15000.–)

Holzschnitt

1907

12,5 : 19,8 cm, Darstellung – 27 : 37,7 cm, Blattgrösse

Unten rechts vom Künstler in Feder in Tusche signiert «M. Pechstein», darüber «Paris 08» (selbst korrigiert in «07») und links in Kreide mit dem Titel «Netzzieher»

Werkverzeichnis:

Krüger H 60, das von Krüger aufgeführte Exemplar

Provenienz:

Sammlung H. Neuerburg, Köln, unten links mit dem Blindstempel, Lugt 1344/a

Tadelloser Frühdruck, aller Vermutung nach in Paris entstanden, gedruckt auf die Rückseite von einem in Paris erworbenen Portraitkupferstich aus dem späten 18. Jahrhundert

Drucke sind von grösster Seltenheit, Krüger konnte nur 2 Exemplare nachweisen, darunter das vorliegende Blatt

*** 31**

Brücke

(12500.–)

Holzschnitt

1912

19 : 24,5 cm, Darstellung – 41,3 : 53 cm, Blattgrösse

Unten rechts vom Künstler in Bleistift signiert und datiert «M. Pechstein 1912»

Werkverzeichnis:

Krüger H 147

Provenienz:

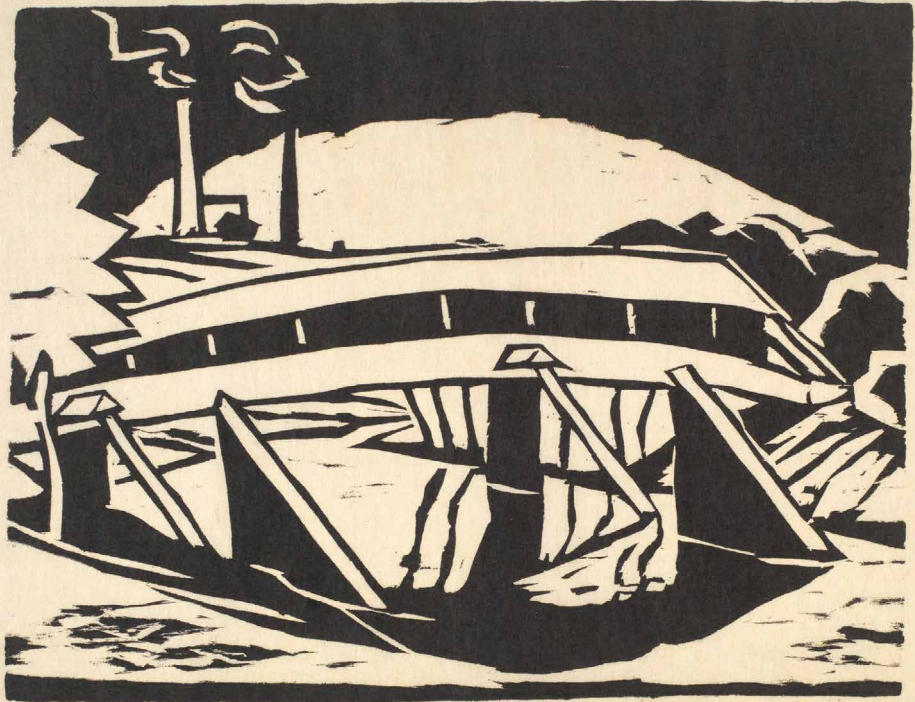
Sammlung H. Neuerburg, Köln, unten links mit dem Blindstempel, Lugt 1344/a

Tadelloser Druck auf Japan, mit breitem Rand. Eines von 20 Exemplaren. Sauber in der Erhaltung



Notricher

Paris of
M. Peckstein



M. Peckstein 1912

HERMANN MAX PECHSTEIN

Zwickau 1881–1955 Berlin

*** 32**

Blondes Mädchen I

(7500.–)

Lithographie, in Olivgrün gedruckt

1908

43:33,5 cm, Darstellung – 57,8:42,5 cm, Blattgrösse

Unten rechts vom Künstler in Bleistift voll signiert und datiert «M. Pechstein 08», unten links mit Nummer «9»

Werkverzeichnis:

Krüger L 7

Provenienz:

Sammlung H. Neuerburg, Köln, unten links mit dem Blindstempel, Lugt 1344/a

Ausgezeichneter Druck in sauberer Erhaltung, auf festem Velin, mit breitem Papierrand

*** 33**

Variété

(40 000.–)

Lithographie, in Aquarell überarbeitet

1909–1910

28:38 cm, Darstellung – 35,5:49,6 cm, Blattgrösse

Unten rechts vom Künstler in Bleistift signiert und datiert «M Pechstein 1910», links betitelt «Variété»

Werkverzeichnis:

Krüger L 78, nicht erwähntes koloriertes Exemplar

Provenienz:

Sammlung H. Neuerburg, Köln, unten links mit dem Blindstempel, Lugt 1344/a

Tadelloser Druck auf festem Velin, mit Rand, in den Farben Rot und Gelb mit dem Pinsel aquarelliert. In dieser Form von Krüger nicht beschrieben. Sauber in der Erhaltung, minimaler Lichtrand

Von grösster Seltenheit, Krüger beschreibt das Blatt nach Fechter und reproduziert ein Schwarz/Weiss-Exemplar. Fraglich ist, ob die wenigen bekannten farbigen Exemplare nicht alle koloriert sind



HERMANN MAX PECHSTEIN

Zwickau 1881–1955 Berlin

*** 34**

Somalitanz

(60 000.–)

Holzchnitt, von Hand in Rot und Gold koloriert

1910

33,8 : 36,3 cm, Darstellung – 38 : 58 cm, Blattgrösse

Unten rechts vom Künstler in Bleistift voll signiert und datiert

«M. Pechstein 1910»

Werkverzeichnis:

Krüger H 95, eines der 6 dort erwähnten handkolorierten Exemplare

Provenienz:

Sammlung H. Neuerburg, Köln, unten links mit dem Blindstempel, Lugt 1344/a

Tadelloser Druck mit schönem Relief auf festem Velin, ausgezeichnet und vollkommen farbfrisch in der Erhaltung

In Dresden fanden während der Zeit der Brücke-Künstler im Zoologischen Garten immer wieder «Völkerschauen» statt, wo fremdländische Kulturen präsentiert und zur Schau gestellt wurden



M. Probst 1910

506

CHRISTIAN ROHLFS

Niendorf 1849–1938 Hagen i.W.

*** 35**

Tänzerin – Ägyptische Tänzerin (5000.–)

Linolschnitt, Druck in Gelb

Um 1913

34,5 : 13,5 cm, Darstellung – 42 : 15 cm, Blattgrösse

Rückseitig mit dem Nachlassstempel (durchscheinend)

Werkverzeichnis:

Eggeling/Utermann 82

Provenienz:

Sammlung H. Neuerburg, Köln, unten links mit dem Blindstempel, Lugt 1344/a

Druck in Gelb auf dünnem Japan, sauber und farbfrisch, mit Papierrand

*** 36**

Drei Frauen (7500.–)

Linolschnitt, in Blau gedruckt

Bei Vogt mit 1912, bei Eggeling/Utermann mit um 1924 datiert

36,2 : 20,5 cm, Darstellung und Blattgrösse, vom Künstler leicht auf Unterlage fixiert

Auf der Unterlage unten rechts vom Künstler in Bleistift signiert «Chr. Rohlf»

Werkverzeichnis:

Eggeling/Utermann 45

Provenienz:

Sammlung H. Neuerburg, Köln, unten rechts mit dem Blindstempel, Lugt 1344/a

*** 37**

Tod als Jongleur (12500.–)

Holzschnitt, wie meist mit Tuschpinsel etwas überarbeitet

1918–1919

36,2 : 44 cm, Darstellung und Blattgrösse

Unten rechts in der Darstellung vom Künstler in Bleistift signiert «Chr. Rohlf»

Werkverzeichnis:

Eggeling/Utermann 160

Provenienz:

Sammlung H. Neuerburg, Köln, unten links mit dem Blindstempel, Lugt 1344/a

Tadelloser Druck, mit Tuschpinsel vom Künstler leicht überarbeitet, auf weissem Velin mit schöner Reliefwirkung vom Druck. Sauber in der Erhaltung



Nr. 35



Nr. 36



Nr. 37

EGON SCHIELE

Tulln 1890–1918 Wien

*** 38**

Paris von Gütersloh

(30 000.–)

Lithographie

1918

55,5 : 42,8 cm, Blattgrösse

**Unten rechts vom Künstler in Bleistift voll signiert und datiert
«EGON/SCHIELE/1918»**

Werkverzeichnis:

Kallir 16/a (v. b)

Provenienz:

**Bern 1959, Klipstein und Kornfeld, Auktion 96, 27. und 28. November, Kat. Nr. 632,
reprod.**

Sammlung Neuerburg, Köln, unten rechts mit dem Blindstempel, Lugt 1344/a

Prachtvoller Probedruck von 1918 in Karminrot, vom Künstler voll signiert und datiert.
Einwandfrei in der Erhaltung, auf gelblichem Velin, mit breitem Rand

Signierte Probedrucke vor allen Auflagen sind von grösster Seltenheit und existieren
nur in wenigen Exemplaren

*** 39**

Kümmernis

(25 000.–)

Kaltnadel

1914

47,5 : 31,4 cm, Plattenkante – 66 : 48 cm, Blattgrösse

Werkverzeichnis:

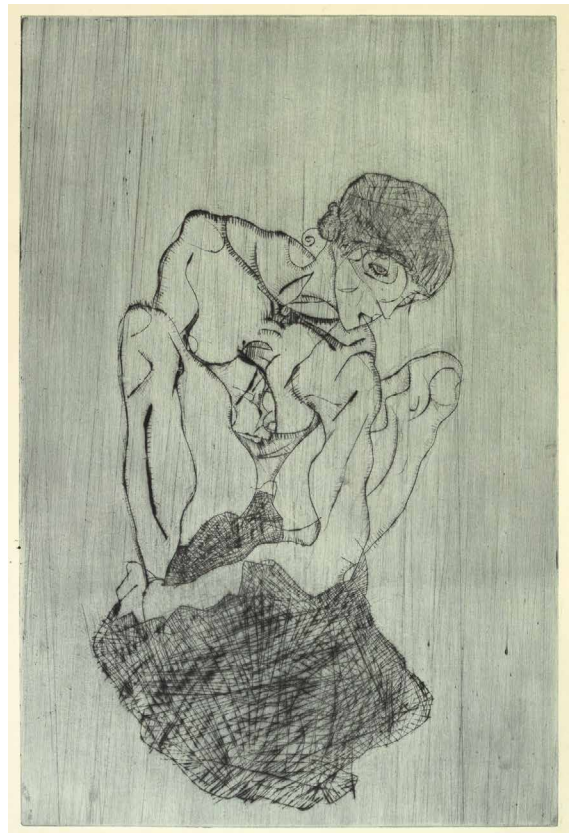
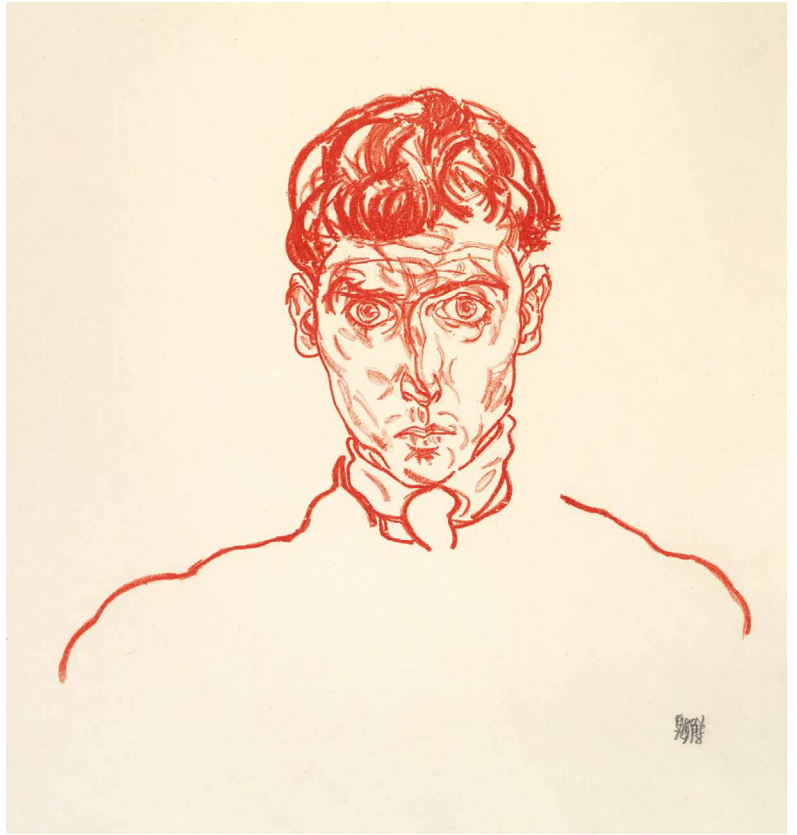
Kallir 7/b

Provenienz:

Sammlung H. Neuerburg, Köln, unten links mit dem Blindstempel, Lugt 1344/a

Tadelloser, noch leicht gratiger Druck in Grünschwartz mit starkem Plattenton, auf
gelblichem Velin in der Bogengrösse 66 : 48 cm, im Werkverzeichnis von Otto Kallir mit
«Massimilianicobütten» bezeichnet. Einwandfrei in der Erhaltung

Aus der Gruppe der im Avalun-Verlag in Wien 1919 unverkäuflich gebliebenen Blätter,
die alle keinen Signaturstempel und keine Nummerierung aufweisen. Die ursprüngliche
Auflage betrug 200 Exemplare, teilweise in Mappenform ediert, sehr viele sind verloren
gegangen



KARL SCHMIDT-ROSSLUFF

Rottluff 1884–1976 Berlin

*** 40**

Elbchaussee bei Hamburg

(15 000.–)

Holzschnitt

1911

49,3 : 60 cm, Darstellung – 63 : 80 cm, Blattgrösse

Unten rechts vom Künstler in Bleistift signiert und datiert «S. Rottluff 1911»

Werkverzeichnis:

Schapire H 64

Provenienz:

Sammlung H. Neuerburg, Köln, unten links mit dem Blindstempel, Lugt 1344/a

Ausgezeichneter Druck auf festem Velin, mit breitem Papierrand, sauber in der Erhaltung

Einer der grössten Holzschnitte aus dem graphischen Werk, 1911 nach einem Hamburger Motiv entstanden



KARL SCHMIDT-ROTTLUFF

Rottluff 1884–1976 Berlin

*** 41**

Motiv aus Lötzen

(12500.–)

Holzschnitt

1913

35,8: 45 cm, Darstellung – 44,6: 60 cm, Blattgrösse

**Unten rechts vom Künstler in Bleistift signiert und datiert «S. Rottluff 1913»,
in der Mitte im Unterrand mit der Werknummer «1319»**

Werkverzeichnis:

Schapire H 117

Provenienz:

Sammlung H. Neuerburg, Köln, unten links mit dem Blindstempel, Lugt 1344/b

Tadelloser Druck auf festem, leicht bräunlichem Velin, mit breitem Rand, sauber in der
Erhaltung

*** 42**

Bei den Netzen

(10000.–)

Holzschnitt

1914

40: 49,3 cm, Darstellung – 51,7: 62,3 cm, Blattgrösse

Unten rechts vom Künstler in Bleistift signiert «S. Rottluff»

Werkverzeichnis:

Schapire H 165

Provenienz:

Sammlung H. Neuerburg, Köln, unten links mit dem Blindstempel, Lugt 1344/a

Ausgezeichneter Druck auf festem Velin, sauber in der Erhaltung



KARL SCHMIDT-ROTLUFF

Rottluff 1884–1976 Berlin

*** 43**

Weiblicher Kopf

(7500.–)

Holzschnitt

1915

24,8 : 17,8 cm, Darstellung – 34,7 : 27,5 cm, Blattgrösse

Unten rechts vom Künstler in Bleistift signiert «S Rottluff»

Werkverzeichnis:

Schapire H 180

Provenienz:

Sammlung H. Neuerburg, Köln, unten links mit dem Blindstempel, Lugt 1344/a

Tadelloser Druck auf gelblichem Velin, mit breitem Papierrand

*** 44**

Trauernde am Strand

(15000.–)

Holzschnitt

1914

39,4 : 49,5 cm, Darstellung – 45,5 : 76,3 cm, Blattgrösse

Unten rechts vom Künstler in Bleistift signiert «S Rottluff»

Werkverzeichnis:

Schapire H 151

Provenienz:

Sammlung H. Neuerburg, Köln, unten links mit dem Blindstempel, Lugt 1344/a

Ausgezeichneter, tiefschwarzer Druck, auf festem Velin, mit Rand. Sauber in der Erhaltung, im Rand mit einzelnen Knickspuren



Auktionsbedingungen

Die deutsche Fassung der Auktionsbedingungen ist verbindlich

I. Käufer

1. Die Versteigerung erfolgt im Auftrag des Verkäufers, in dessen Namen und auf dessen Rechnung in Schweizer Währung.
2. Die Galerie Kornfeld Auktionen AG («Galerie Kornfeld») ist in der Gestaltung des Ablaufs der Auktion frei. Sie behält sich namentlich das Recht vor, Nummern des Auktionskatalogs zusammenzufassen, zu trennen, ausfallen zu lassen oder ausserhalb der Reihenfolge zur Versteigerung zu bringen.
3. Bieter können Angebote mündlich an der Auktion oder vorbehaltlich der Zustimmung der Galerie Kornfeld «in Abwesenheit» (schriftlich oder telefonisch) unterbreiten. Angebote in elektronischer Form (E-Mail etc.) sind nicht zulässig. Für mündliche Angebote von an der Auktion anwesenden Bietern gelten die Bestimmungen a.–e. Für Angebote «in Abwesenheit» gelten die Bestimmungen a.–g.
 - a. Die Galerie Kornfeld nimmt das mündliche, schriftliche oder telefonische Angebot eines ihr nicht bekannten Bieters nur entgegen, wenn dieser der Galerie Kornfeld vor dem Beginn der Auktion schriftlich ausreichende finanzielle Referenzen bekannt gibt.
 - b. Persönlich anwesende Bieter legitimieren sich rechtzeitig vor der Auktion und beziehen eine Bieternummer. Bieter «in Abwesenheit» erhalten von der Galerie Kornfeld eine Bieternummer zugewiesen. Ohne Bieternummer ist die Teilnahme an der Auktion nicht möglich.
 - c. Jeder Bieter verpflichtet sich mit seinem Angebot persönlich, auch dann, wenn er beim Bezug der Bieternummer bekannt gibt, in Vertretung eines Dritten zu handeln. Der Bezug einer Bieternummer und jedes Angebot schliessen die Anerkennung der Auktionsbedingungen ein.
 - d. Die Galerie Kornfeld behält sich das Recht vor, zur Ausführung von Kaufaufträgen Dritter, zum Zweck eines eigenen Ankaufs oder zur Wahrung von Verkaufslimiten selbst mitzubieten.
 - e. Angebote beziehen sich auf den Zuschlagspreis. Das Aufgeld und die Mehrwertsteuer (MWST) sind darin nicht enthalten (vgl. Ziffer 5).
 - f. Bieter, die ein Angebot «in Abwesenheit» abzugeben wünschen, reichen der Galerie Kornfeld per Post oder Fax einen schriftlichen und unterzeichneten Auftrag ein. Der Auftrag hat die Angabe des Kunstwerks mit Katalognummer und Katalogbezeichnung (Name des Künstlers, Titel und Technik) zu enthalten. Aufträge für schriftliche Angebote enthalten zusätzlich die Angabe des maximal gebotenen Betrags. Aufträge für telefonische Angebote enthalten zusätzlich zu der Angabe des Kunstwerks auch die Rufnummer, unter welcher der Bieter während der Auktion erreicht werden kann. Ein Telefonbieter erklärt sich mit der Aufzeichnung des Telefonates durch die Galerie Kornfeld einverstanden. – Die Formulare für die entsprechenden Aufträge können auf der Webseite der Galerie Kornfeld bezogen werden. Aufträge müssen spätestens bis 18 Uhr am Vortag der jeweiligen Auktion bei der Galerie Kornfeld eintreffen.
 - g. Die Haftung der Galerie Kornfeld für nicht richtig ausgeführte Kaufaufträge «in Abwesenheit» wird im gesetzlich zulässigen Rahmen ausgeschlossen. Insbesondere übernimmt die Galerie Kornfeld keine Haftung für Schäden, welche auf technische Übermittlungsfehler (z.B. Nichtzustandekommen oder Unterbruch der Verbindung etc.) oder auf unklare, unvollständige oder missverständliche Instruktionen zurückzuführen sind. Hinsichtlich der Angaben im Auftrag für ein Angebot «in Abwesenheit» gilt, dass im Zweifelsfall die Angabe des Kunstwerks und nicht die Katalognummer massgebend ist.
4. Der Zuschlag fällt grundsätzlich dem Höchstbietenden zu. Die Galerie Kornfeld behält sich jedoch einen freien Entscheid über die Annahme von Angeboten vor. Sie kann namentlich den Zuschlag verweigern oder annullieren und die betreffende Nummer zurückziehen oder erneut zur Versteigerung bringen. Ferner kann sie Angebote zurückweisen.
5. Auf dem Zuschlagspreis ist ein Aufgeld von 15 % zu entrichten. Ferner wird gemäss Abschnitt III die MWST erhoben.
6. Die Zahlung erfolgt grundsätzlich mittels Banküberweisung oder mittels Check. Eine Zahlung mittels Kreditkarte ist nicht möglich. Das Eigentum geht erst nach der vollständigen Zahlung auf den Käufer über, die Gefahr dagegen bereits mit dem Zuschlag. Erfolgt die Zahlung durch Check, geht das Eigentum erst über, sobald eine Bestätigung der Zahlung durch die Bank vorliegt. Nach der vollständigen Zahlung wird das ersteigerte Objekt dem Käufer ausgehändigt.
7. Die Zahlung wird mit dem Zuschlag fällig. Leistet der Käufer nicht oder nicht rechtzeitig Zahlung, so kann die Galerie Kornfeld stellvertretend für den Verkäufer wahlweise die Erfüllung des Kaufvertrags verlangen oder jederzeit auch ohne Fristansetzung den Zuschlag annullieren. In jedem Fall haftet der Käufer dem Verkäufer und der Galerie Kornfeld für allen aus der Nichtzahlung oder dem Zahlungsverzug entstehenden Schaden.
8. Die Beschreibungen im Auktionskatalog entsprechen bestem Wissen und Gewissen und dem Stand der Kunstwissenschaft im Zeitpunkt der Erstellung des Auktionskatalogs. Sie stellen jedoch keine Zusicherungen dar. Der Käufer hat Gelegenheit, das Objekt in der Ausstellung vor der Auktion zu besichtigen und hinsichtlich der Beschreibung und des Zustands zu prüfen. Beanstandungen sind nach dem Zuschlag nicht mehr möglich. Der Verkäufer und die Galerie Kornfeld schliessen jede Gewährleistung wegen allfälligen Mängeln des Objekts aus, namentlich wegen unrichtiger Beschreibung oder Zuschreibung oder wegen Unechtheit.
9. Die Galerie Kornfeld nimmt vom Käufer Aufträge zum Versand des ersteigerten Objekts entgegen. Sie sorgt für eine sorgfältige Auswahl und Instruktion des Spediteurs und gemäss den Anordnungen des Käufers für die Versicherung des Objekts. Der Versand und die Versicherung erfolgen auf Kosten und Gefahr des Käufers.

10. Die Vertragsbeziehungen zwischen der Galerie Kornfeld und dem Käufer und zwischen diesem und dem Verkäufer unterstehen schweizerischem Recht. Diese Rechtswahl gilt auch für die Gerichtsstandsvereinbarung (Ziffer 11).

11. Für die Vertragsbeziehungen zwischen der Galerie Kornfeld und dem Käufer und zwischen diesem und dem Verkäufer gilt als ausschliesslicher Erfüllungsort und als ausschliesslicher Gerichtsstand Bern.

II. Verkäufer

1. Die Galerie Kornfeld Auktionen AG («Galerie Kornfeld») übernimmt zum Verkauf in ihren Auktionen «Moderne Kunst des 19. bis 21. Jahrhunderts» und «Graphik und Handzeichnungen alter Meister» ganze Sammlungen und wesentliche Einzelstücke. Der Verkauf eines Objekts erfolgt im Auftrag des Verkäufers, in dessen Namen und auf dessen Rechnung in Schweizer Währung. Der Verkäufer erklärt mit der Erteilung des Auktionsauftrags, über das Objekt Verfügungsberechtigt zu sein.
2. Als Kommission steht der Galerie Kornfeld zu:
 - a. 15 % des Zuschlagspreises, sofern dieser weniger als CHF 40 000 beträgt;
 - b. 10 % des Zuschlagspreises, sofern dieser CHF 40 000 erreicht oder übersteigt.Vorbehalten bleiben andere schriftliche Vereinbarungen mit dem Verkäufer.
Auf der Kommission wird die MWST gemäss Abschnitt III erhoben.
3. In der Kommission sind die folgenden Dienstleistungen inbegriffen:
 - a. die zur Beschreibung erforderliche wissenschaftliche Bearbeitung des Objekts;
 - b. die Reproduktion des Objekts je nach dessen Bedeutung;
 - c. die Herstellung und der Versand des Auktionskatalogs sowie die Auktionswerbung;
 - d. die Versicherung gegen Einbruchdiebstahl sowie gegen Feuer- und Wasserschäden, beginnend mit der Ankunft des Objekts im Haus der Galerie Kornfeld.Es werden keine Nebenkosten (Druck-, Versand-, Versicherungskosten etc.) verrechnet.
Besondere Aufträge, welche der Verkäufer der Galerie Kornfeld erteilt (Einholen eines Gutachtens; Organisation von Hin- und Rücktransporten etc.), sowie besondere Aufwendungen zur Herrichtung des Objekts, welche zur Erzielung eines bestmöglichen Preises erforderlich sind, werden mangels anderer schriftlicher Vereinbarung zusätzlich in Rechnung gestellt.
4. Die Galerie Kornfeld unterbreitet dem Verkäufer bei der Übernahme des Objekts einen schriftlichen Vorschlag für die Schätzung und für den minimalen Zuschlagspreis (Limite). Bei Annahme dieses Vorschlags ist dieser für beide Parteien verbindlich. Kann das Objekt nicht zur vereinbarten Limite verkauft werden, ist keine Kommission geschuldet. Wünscht der Verkäufer vor der Auktion und entgegen der getroffenen Vereinbarung eine höhere Limite, so steht der Galerie Kornfeld im Fall eines Nichtverkaufs eine Vergütung in der Höhe von 5 % der ursprünglich vereinbarten Limite (exklusive MWST) zu.
5. Der Auktionsauftrag ist nach dem Abschluss der Vereinbarung über die Schätzung und Limite verbindlich. Das Objekt kann danach nicht mehr zurückgezogen werden.
6. Die Abrechnung erfolgt nach Möglichkeit etwa 14 Tage nach der Auktion. Die Auszahlung des Guthabens des Verkäufers wird nach dem vollständigen Eingang des Verkaufserlöses fällig. Die Galerie Kornfeld strebt eine Auszahlung innerhalb von 60 Tagen nach der Auktion an.
7. Beanstandet der Käufer das ersteigerte Objekt zu Recht, und muss dieses trotz des Gewährleistungsausschlusses zurückgenommen werden, so hat der Verkäufer der Galerie Kornfeld jeglichen daraus entstehenden Schaden zu ersetzen.
8. Die Vertragsbeziehungen zwischen der Galerie Kornfeld und dem Verkäufer und zwischen diesem und dem Käufer unterstehen schweizerischem Recht. Diese Rechtswahl gilt auch für die Gerichtsstandsvereinbarung (Ziffer 9).
- 9. Für die Vertragsbeziehungen zwischen der Galerie Kornfeld und dem Verkäufer und zwischen diesem und dem Käufer gilt als ausschliesslicher Erfüllungsort und als ausschliesslicher Gerichtsstand Bern.**

III. Mehrwertsteuer (MWST)

1. Die Galerie Kornfeld stellt dem Verkäufer und dem Käufer die MWST gemäss den gesetzlichen Bestimmungen und den Vorschriften der Eidgenössischen Steuerverwaltung in Rechnung. Namentlich gelten die nachfolgenden Bestimmungen.
2. Von privaten Verkäufern mit Wohnsitz in der Schweiz wird auf der Kommission die MWST (8 %) erhoben.
3. Auf dem Aufgeld von 15 % wird die MWST (8,0 %) erhoben.
4. Wird das Objekt jedoch aus dem Ausland importiert oder von einem der MWST unterstellten schweizerischen Händler eingeliefert, ist die MWST (8 %, bei Büchern 2,5 %) auf dem Zuschlagspreis plus Aufgeld geschuldet. **Objekte, die so abgerechnet werden, sind im Auktionskatalog entsprechend mit einem Stern (*) vor der Katalognummer gekennzeichnet.**
5. Die MWST auf dem Aufgeld bzw. auf dem Zuschlagspreis plus Aufgeld wird zurückerstattet, wenn der Käufer das Objekt nachweisbar ins Ausland exportiert und die entsprechende abgestempelte Ausfuhrdeklaration vorlegt.

Conditions des enchères

La version en allemand des conditions des enchères fait foi

I. L'acquéreur

1. Les enchères sont effectuées sur mandat du vendeur, en son nom et pour son compte, et en francs suisses.
2. La Galerie Kornfeld Auktionen AG («Galerie Kornfeld») organise librement les enchères. Elle se réserve notamment le droit de réunir des numéros du catalogue des enchères, de les séparer, de les supprimer ou de les mettre en vente dans un ordre différent.
3. Les enchérisseurs peuvent faire des offres soit oralement lors des enchères soit, pour autant qu'ils en aient reçu l'accord de la Galerie Kornfeld, sans y être présents en donnant leurs instructions «à distance» (par écrit ou par téléphone). Les offres par voie électronique (E-Mail, etc.) ne sont pas admises. Les dispositions a. à e. ci-dessous sont applicables à toutes les offres orales d'enchérisseurs présents à la vente. Les dispositions a. à g. s'appliquent à toutes les offres émanant d'enchérisseurs «à distance».
 - a. La Galerie Kornfeld ne prend en compte l'offre orale, écrite ou téléphonique d'un enchérisseur qui ne lui est pas connu, qu'à la condition que celui-ci lui ait communiqué par écrit, avant le début de la vente aux enchères, des attestations financières suffisantes.
 - b. Les enchérisseurs présents se légitiment personnellement avant la vente et prennent un numéro d'enchérisseur. Les enchérisseurs «à distance» se voient assignés un numéro d'enchérisseur par la Galerie Kornfeld. A défaut d'un tel numéro, la participation à la vente n'est pas admise.
 - c. Chaque enchérisseur s'oblige personnellement par son offre, même s'il déclare agir pour un tiers lorsqu'il prend son numéro d'enchérisseur. L'obtention d'un numéro d'enchérisseur ainsi que la formulation d'une offre vaut acceptation des conditions des enchères.
 - d. La Galerie Kornfeld se réserve le droit d'enchérir elle-même pour exécuter des mandats d'achat de tiers, effectuer un achat propre ou assurer le respect des limites de vente.
 - e. Les offres se rapportent aux prix d'adjudication. La prime et la taxe à valeur ajoutée (TVA) ne sont pas comprises dans ce montant (cf. paragraphe 5).
 - f. Les enchérisseurs qui souhaitent soumettre une offre «à distance» font parvenir à la Galerie Kornfeld par courrier postal ou par télécopie un ordre écrit et signé. L'ordre doit contenir la désignation de l'œuvre d'art avec numéro de catalogue et la description au catalogue (nom de l'artiste, titre et technique). Les ordres se rapportant aux offres formulées par écrit doivent en outre préciser le montant maximum à offrir. Les ordres aux fins de soumettre des offres téléphoniques doivent contenir, en sus de l'indication de l'œuvre d'art, le numéro de téléphone auquel l'enchérisseur pourra être atteint lors de la vente. Un enchérisseur par téléphone accepte que l'appel téléphonique soit enregistré par la Galerie Kornfeld. – Les formulaires conçus pour les offres «à distance» peuvent être téléchargés sur le site Internet de la Galerie Kornfeld. Elles doivent être parvenues à la Galerie Kornfeld au plus tard à 18 heures le jour avant la vente.
 - g. La responsabilité de la Galerie Kornfeld pour tout placement incorrect des ordres d'achat faits par des enchérisseurs «à distance» est exclue dans toute la mesure légalement admissible. En particulier, la Galerie Kornfeld n'assume aucune responsabilité pour les dommages résultants de défauts techniques de transmission (par exemple impossibilité d'établir la communication ou interruption de celle-ci, etc.) ni pour les dommages résultants d'instructions qui sont peu claires, incomplètes ou équivoques. Concernant les indications contenues dans les formulaires conçus pour les offres «à distance», en cas de doute l'indication de l'œuvre d'art est déterminante et non le numéro de catalogue.
4. L'adjudication se fait en principe au plus-disant. La Galerie Kornfeld se réserve cependant le droit de décider librement de l'acceptation des offres. Elle peut notamment refuser ou annuler l'adjudication, retirer le numéro concerné ou le remettre en vente. Elle peut également refuser des offres.
5. Une prime de 15 % doit être payée sur le prix d'adjudication. La TVA sera prélevée en conformité avec la section III ci-après.
6. Le paiement s'effectue de manière générale par virement bancaire ou par chèque. Le paiement par carte de crédit n'est pas admis. La propriété passe à l'acquéreur une fois l'intégralité du paiement effectuée. Les risques sont cependant transférés dès l'adjudication. Si le paiement s'opère par chèque, la propriété ne passe qu'une fois l'effectivité du paiement confirmée par la banque. L'objet mis aux enchères est remis à l'acquéreur une fois le paiement intégralement effectué.
7. Le paiement est dû au moment de l'adjudication. Si l'acquéreur ne procède pas au paiement ou a du retard dans celui-ci, la Galerie Kornfeld peut à son choix, au nom du vendeur, exiger l'exécution du contrat de vente ou, en tout temps et sans mise en demeure, annuler l'adjudication. Dans tous les cas, l'acquéreur répond envers le vendeur et la Galerie Kornfeld de tous les dommages causés par un défaut de paiement ou des retards de paiement.
8. Les descriptions qui figurent dans le catalogue des enchères sont établies de bonne foi en fonction de l'état des connaissances en Histoire de l'Art au moment de l'établissement du catalogue. Elles ne contiennent cependant aucune garantie. L'acquéreur a l'occasion d'examiner l'objet lors de l'exposition qui précède la vente et de contrôler sa description et son état. Des réclamations ne sont pas possibles après l'adjudication. Le vendeur et la Galerie Kornfeld excluent toute garantie pour les défauts éventuels de l'objet, notamment en cas de description ou attribution inexacte de l'objet, ou d'inauthenticité.

9. La Galerie Kornfeld est disposée à être mandatée par l'acquéreur aux fins de lui livrer l'objet acquis aux enchères. Elle veille à choisir et instruire avec soin le transporteur et assure l'objet selon les instructions de l'acquéreur. L'envoi s'effectue à la charge et aux risques de celui-ci.
10. Les relations contractuelles entre la Galerie Kornfeld et l'acquéreur ainsi que les relations contractuelles entre celui-ci et le vendeur sont soumises au droit suisse. Cette élection de droit vaut également pour l'élection de for (chiffre 11).
- 11. Les relations contractuelles entre la Galerie Kornfeld et l'acquéreur et les relations contractuelles entre celui-ci et le vendeur ont pour lieu exclusif d'exécution et pour for exclusif Berne.**

II. Le vendeur

1. La Galerie Kornfeld Auktionen AG («Galerie Kornfeld») accepte et met en vente dans ses enchères «Art Moderne du 19^e au 21^e siècle» et «Estampes et dessins de Maîtres anciens» des collections entières et des pièces uniques d'importance. La vente d'un objet s'effectue sur mandat du vendeur, en son nom et pour son compte, et en francs suisses. En conférant le mandat de vente aux enchères, le vendeur déclare qu'il a le droit de disposer de l'objet.
2. La Galerie Kornfeld perçoit la commission suivante:
 - a. 15 % du prix d'adjudication pour autant que celui-ci soit inférieur à CHF 40 000;
 - b. 10 % du prix d'adjudication pour autant que celui-ci atteigne ou dépasse CHF 40 000.Sont réservées d'autres conventions écrites avec le vendeur.
La TVA sera prélevée sur cette commission en conformité avec la section III ci-après.

3. La commission inclut les prestations suivantes:
 - a. toute recherche scientifique relative à la description de l'objet;
 - b. la reproduction de l'objet en fonction de son importance;
 - c. l'établissement et l'envoi du catalogue des enchères ainsi que la publicité liée aux enchères;
 - d. l'assurance contre le cambriolage ainsi que l'assurance contre les dégâts d'eau et d'incendie, dès l'arrivée de l'objet à la Galerie Kornfeld.

Aucun frais accessoire n'est porté à la charge du vendeur (frais d'impression, d'envois postaux, d'assurances, etc.).

Sous réserve d'une convention écrite contraire, des mandats particuliers octroyés par le vendeur à la Galerie Kornfeld (commande d'expertise, organisation de transports vers la Galerie, et de la Galerie, etc.) ainsi que les frais particuliers liés à la remise en état de l'objet qui sont nécessaires aux fins de tirer le meilleur prix de l'objet, sont portés à la charge du vendeur.

4. A la remise de l'objet, la Galerie Kornfeld présente au vendeur une proposition écrite d'estimation de l'objet, ainsi que de prix minimal d'adjudication (limite de vente). Les deux parties sont liées en cas d'acceptation de cette proposition. Aucune commission n'est due si l'objet ne peut être vendu à la limite convenue. Si le vendeur, avant les enchères, fixe une limite supérieure à celle qui a été convenue, et que la vente n'a pu être conclue, la Galerie Kornfeld perçoit une rémunération d'un montant de 5 % de la limite préalablement convenue (à l'exclusion de la TVA).
5. Dès l'accord des parties sur l'estimation de l'objet et la limite de vente, les parties sont liées par le mandat de vente aux enchères. De ce moment, l'objet ne peut plus être retiré.
6. Le décompte survient dans la mesure du possible dans les 14 jours suivant les enchères. La créance en paiement du vendeur devient exigible une fois que l'acquéreur a versé la totalité du prix. La Galerie Kornfeld s'efforce de procéder au paiement dans les 60 jours suivant la vente.
7. Si l'acquéreur fait valoir une réclamation justifiée relative à l'objet qu'il a acquis aux enchères et que celui-ci doit être repris malgré l'exclusion de la garantie pour les défauts, le vendeur est tenu d'indemniser la Galerie Kornfeld de tout dommage survenu.
8. Les relations contractuelles entre la Galerie Kornfeld et le vendeur ainsi que les relations contractuelles entre celui-ci et l'acquéreur sont soumises au droit suisse. Cette élection de droit vaut également pour l'élection de for (chiffre 9).

- 9. Les relations contractuelles entre la Galerie Kornfeld et le vendeur et les relations contractuelles entre celui-ci et l'acquéreur ont pour lieu exclusif d'exécution et pour for exclusif Berne.**

III. Taxe à valeur ajoutée (TVA)

1. La Galerie Kornfeld met à la charge du vendeur et de l'acquéreur la TVA selon les dispositions légales et les prescriptions de l'Administration fédérale des contributions. Sont notamment valables les dispositions suivantes.
2. Il est perçu des vendeurs privés ayant domicile en Suisse une TVA de 8 % sur la commission.
3. Une TVA de 8 % est prélevée sur la prime de 15 %.
4. Toutefois, si l'objet est importé de l'étranger ou livré par un commerçant suisse soumis à la TVA, la TVA (8 %, pour les livres 2,5 %) est prélevée sur le prix d'adjudication additionné de la prime. **Ces objets sont signalés dans le catalogue des enchères par un astérisque (*) précédant le numéro de catalogue.**
5. La TVA sur la prime, respectivement sur le prix d'adjudication additionné de la prime sera remboursée en cas d'exportation de l'objet acquis, sur présentation de la déclaration d'exportation dûment avalisée.

General terms and conditions

The German version of these conditions for sale at auction shall prevail in the event of any question concerning the meaning of its terms

I. Buyer

1. The sale at auction of an item is made by order of the Seller, in the Seller's name, for the Seller's account and in Swiss currency.
2. Galerie Kornfeld Auktionen AG (hereinafter "Galerie Kornfeld") organises and conducts the auction at its sole discretion and reserves the right to combine, divide or cancel sale numbers in the auction catalogue, or to change the order of bringing to auction the sale numbers.
3. Bidders can bid personally at the auction sale or, subject to approval by Galerie Kornfeld, may participate in the auction without being present personally either by submitting a written bid or by participating on the telephone. Bids via e-mail or internet are not permitted. For bidders attending the auction the provisions a.–e. apply, for absentee bidders, provisions a.–g. apply.
 - a. Galerie Kornfeld only accepts verbal, written or telephone bids from an unknown bidder following the disclosure of sufficient financial references or guarantees prior to the beginning of the auction.
 - b. Bidders attending the auction are required to register and obtain an official bidding number prior to the commencement of the auction. Bidders who submit written bids or bid on the telephone are assigned a bidding number by Galerie Kornfeld. Participation in the auction without a bidding number is not possible.
 - c. By placing a bid, the bidder acts on his or her own behalf, irrespective of any declaration at the time of obtaining the bidding number that he or she acts on behalf of a third party. By obtaining a bidding number and placing a bid, the bidder implicitly accepts these conditions of sale at auction.
 - d. Galerie Kornfeld reserves the right to place bids on behalf of an absentee bidder, for its own account, or on behalf of the Seller up to the agreed reserve price.
 - e. Bids placed at the auction specify the amount to which an object can be knocked down (hammer price). This amount does not include any buyer's premium and Value Added Tax (VAT) (s. para 5).
 - f. Bidders who wish to submit a written bid or bid by telephone are asked to send the corresponding form completed and duly signed to Galerie Kornfeld by post or fax. The form has to specify all details of the artwork the bidder wishes to bid for, giving catalogue number and catalogue entry (name of the artist, title and technique). The form for a written absentee bid also must include the maximum bid in CHF per lot number. In addition to the information required for a written absentee bid, the form for absentee bidding by telephone needs to specify the contact telephone number at which the bidder will be available at the time of the auction. By signing the form, a telephone bidder declares his/her consent to the recording of telephone calls. – The above mentioned forms are provided on the website of Galerie Kornfeld. Please note that forms for written absentee bids or for absentee bidding by telephone must reach Galerie Kornfeld by no later than 6 p.m. of the day prior to the respective auction.
 - g. Galerie Kornfeld does not assume any liability for the handling of absentee bids (in written form or by telephone), to the extent permitted by law. In particular, Galerie Kornfeld shall not be liable for damages caused by transmission errors (inability to establish and maintain telephone connection, etc.) or due to unclear, incomplete or ambiguous instructions. Regarding the specification of the artwork as given in the respective forms for absentee bids, in case of doubt, the catalogue entry, not the catalogue number, shall prevail.
4. In principle, the item will be sold to the bidder placing the highest bid. Galerie Kornfeld reserves the right, at its absolute discretion, whether or not to accept a bid. Specifically, Galerie Kornfeld reserves the right to refuse or cancel the sale, to withdraw or reoffer and resell the item. Galerie Kornfeld also has the right to reject a bid.
5. The Buyer shall pay to Galerie Kornfeld a premium of 15 % on the final bid price. Further, VAT will be due pursuant to Article III below.
6. Generally, payment is to be made by wire transfer or cheque. Payment by credit card is not accepted. The Buyer acquires title upon full payment only; risk passes to the Buyer upon the striking of the hammer. Where payment is by cheque, title is acquired upon confirmation of payment by the bank only. The purchased item shall be handed over to the Buyer upon full payment.
7. Payment is due upon the striking of the hammer. In the event that payment is not effected or in the event of delay in effecting payment, Galerie Kornfeld, on behalf of the Seller, has the right either to demand performance or at any time to annul the sale without further notice. The Seller and Galerie Kornfeld shall have a claim for compensation of damages arising from the Buyer's default or delay in effecting payment.
8. Descriptions in the auction catalogue are made to Galerie Kornfeld's best knowledge and belief and pursuant to the state of art history at the time of the preparation of the catalogue. Such descriptions shall not be construed to contain any warranties. At the pre-auction exhibition, the Buyer has the opportunity to view the item and inspect it as to its description and condition. Complaints made after the item has been purchased are not accepted. The Seller and Galerie Kornfeld exclude all warranties for defects of the item, such as defects arising from incorrect descriptions or provenance, or from lack of authenticity.
9. Galerie Kornfeld accepts orders from the Buyer for shipment of the item. It selects and instructs the shipping company with due care, and insures the item pursuant to the instructions of the Buyer. Shipment and insurance are for the account and at the risk of the Buyer.

10. Swiss law shall govern the contractual relationship between Galerie Kornfeld and the Buyer and the contractual relationship between the Buyer and the Seller. Such choice of law shall also be applicable to the choice of jurisdiction in Clause 11 below.
- 11. In respect of the obligations arising out of or in connection with the contractual relationship between Galerie Kornfeld and the Buyer and the contractual relationship between the Buyer and the Seller, the exclusive place of performance is Bern, and the courts of Bern shall have exclusive jurisdiction to adjudicate any suit, action or proceedings arising out of or in connection with the foregoing contractual relationships.**

II. Seller

1. Galerie Kornfeld Auktionen AG (hereinafter "Galerie Kornfeld") accepts entire collections and significant individual works of art (hereinafter the "item") for sale at its auctions: "Modern Art from the 19th to the 21st Centuries" and "Old Master Prints and Drawings". The sale at auction of an item is made by order of the Seller, in the Seller's name, for the Seller's account and in Swiss currency. By consigning an item, the Seller is deemed to declare having the right of disposition thereof.
2. Unless otherwise agreed in writing, the Seller shall pay Galerie Kornfeld the following commission:
 - a. 15 % of the final bid price where the final bid price is less than CHF 40.000;
 - b. 10 % of the final bid price where the final bid price is CHF 40.000 or more.VAT will be due on the commission pursuant to Article III below.
3. The following services are included in the commission:
 - a. all scientific research in the context of the description of the item;
 - b. the photographic reproduction of the item, if any, depending on its significance;
 - c. publication and postage of the auction catalogues; as well as publicity for the auctions;
 - d. theft insurance, as well as insurance for fire and water damage as from the time of arrival of the item at the premises of Galerie Kornfeld.No additional charges will be made (such as for printing, mailing, insurance costs).

Unless otherwise agreed in writing, any special orders of the Seller (such as for obtaining an expert's certificate and the organisation of transport to and from the premises of Galerie Kornfeld; etc.) and any other costs incurred in preparing the item for auction, so as to obtain the best possible price shall be for the Seller's account.
4. Upon receipt of the item, Galerie Kornfeld shall submit to the Seller a written proposal pertaining to the auction estimate and the minimum price to be reached at the auction (hereinafter "Reserve Price"). Upon its acceptance by the Seller, the auction estimate and the Reserve Price become binding on both parties. In the event that the item cannot be sold at the agreed Reserve Price, Galerie Kornfeld will not charge a commission. In the event that at any time prior to the auction the Seller opts for a higher Reserve Price than the one agreed upon, and should the item fail to reach its new Reserve Price, the Seller shall pay Galerie Kornfeld compensation in the amount of 5 % of the originally agreed upon Reserve Price (VAT excluded).
5. The mandate to auction the item becomes binding on the parties upon their agreement on the auction estimate and the Reserve Price; thereafter the item cannot be withdrawn.
6. Settlement of account shall take place approximately two weeks after the auction. Payment to the Seller shall be due only after Galerie Kornfeld has obtained full payment from the Buyer. Galerie Kornfeld aims at effecting payment to the Seller within 60 days of the auction date.
7. In the event that the Buyer rightly raises an objection against the purchased item, and despite the exclusion of warranty Galerie Kornfeld is required to take back the item, the Seller shall wholly indemnify and hold Galerie Kornfeld harmless for any damages suffered thereupon.
8. Swiss law shall govern the contractual relationship between Galerie Kornfeld and the Seller and the contractual relationship between the Seller and the Buyer. Such choice of law shall also be applicable to the choice of jurisdiction in Clause 9 below.
- 9. In respect of the obligations arising out of or in connection with the contractual relationship between Galerie Kornfeld and the Seller and the contractual relationship between the Seller and the Buyer, the exclusive place of performance is Bern, and the courts of Bern shall have exclusive jurisdiction to adjudicate any suit, action or proceedings arising out of or in connection with the foregoing contractual relationships.**

III. Value Added Tax (VAT)

1. Galerie Kornfeld charges VAT to the Seller and the Buyer as due pursuant to the applicable provisions of law and to the regulations of the Swiss Federal Tax Administration. In particular, the following provisions apply.
2. VAT (8 %) is due on commissions charged to private Sellers domiciled in Switzerland.
3. VAT (8 %) is due on the Buyer's premium of 15 %.
4. In the event that the item is imported from abroad or delivered by a Swiss dealer subject to VAT, VAT (8 %, and in the case of books 2,5 %) is due on the final bid price plus the premium. **Items falling under this category are thus identified by a star (*) preceding the catalogue number.**
5. VAT on the premium or, as the case may be, on the final bid price plus the premium, shall be restituted in cases where the Buyer can provide evidence that the item has been exported by submitting the duly stamped export certificate.

Künstlerverzeichnis, Expressionistische Graphik

Künstler	Katalognummer
Heckel, Erich	1, 2, 3, 4
Kandinsky, Wassily	5, 6, 7
Kirchner, Ernst Ludwig	8, 9, 10, 11, 12, 13
Klee, Paul	14, 15
Marc, Franz	16, 17, 18, 19
Mueller, Otto	20, 21, 22, 24
Nolde, Emil	23, 25, 26, 27
Pechstein, Hermann Max	28, 29, 30, 31, 32, 33, 34
Rohlf, Christian	35, 36, 37
Schiele, Egon	38, 39
Schmidt-Rottluff, Karl	40, 41, 42, 43, 44

Unsere Tätigkeitsgebiete

Auktionen

Eine grosse Auktionsreihe, im Monat Juni, mit Angeboten aus den Spezialgebieten unseres Hauses

Kunst des 19. und 20. Jahrhunderts, Gegenwartskunst
Bilder, Handzeichnungen, Graphik, Skulpturen

Illustrierte Bücher des 19. und 20. Jahrhunderts
und Dokumentationsmaterial

Graphik und Handzeichnungen alter Meister
des 15. bis 18. Jahrhunderts

Spezialauktionen grösserer Sammlungen ausserhalb
des Monats Juni sind möglich

Kunsthandlung und Ausstellungen

Während des ganzen Jahres Ankäufe für das Lager
Verkäufe aus dem Lager

Ausstellungen von Kunst des 15. bis 20. Jahrhunderts
Gegenwartskunst

Sammlungen

Beurteilung, Bewertung, Betreuung von Sammlungen
Ankaufs- und Verkaufsberatung

Schätzungen

Einzelstücke und ganze Sammlungen

Verlag

Erarbeitung und Publikation von Büchern über Kunst,
meist Werkverzeichnisse von Graphik